



# LA FLÛTE



*Sainte-Brigide-  
d'Iberville*  
*Des gens de coeur et de terre*



BULLETIN MUNICIPAL DE SAINTE-BRIGIDE-D'IBERVILLE

17 AVRIL 2025 [WWW.SAINTE-BRIGIDE.QC.CA](http://WWW.SAINTE-BRIGIDE.QC.CA)



**PAGE 2 - INFORMATIONS ET HEURES D'OUVERTURE**

**PAGE 3 À 9 - NOUVELLES MUNICIPALES**

**PAGE 10 À 15 - LOISIRS**

**PAGE 16 À 21 - ORGANISMES**

**PAGE 22 - PETITES ANNONCES**

**PAGE 23 - MINUTES DU PATRIMOINE**



## Bureau municipal

555, rue Principale  
Sainte-Brigide-d'Iberville,  
Québec J0J 1X0  
T. 450 293-7511

### Directrice générale et greffière-trésorière

Christianne Pouliot

[direction@sainte-brigide.qc.ca](mailto:direction@sainte-brigide.qc.ca)

### Secrétaire-réceptionniste

Lynda Ostafichuck

[info@sainte-brigide.qc.ca](mailto:info@sainte-brigide.qc.ca)

### Coordonnatrice des loisirs et communications

Mélanie Côté-Dumas

[loisirs@sainte-brigide.qc.ca](mailto:loisirs@sainte-brigide.qc.ca)

### Bureau de poste Sainte-Brigide-d'Iberville

Madame Sylvie Brosseau 450-293-1016

### Régie intermunicipale d'incendie

Madame Irène King au 450-347-5376, poste 28

## Heures d'ouverture

<b><u>Fermé le lundi</u></b> <b>Mardi au vendredi</b> 8 h 30 à 12 h et 13 h à 16 h 30	<b><u>Urbanisme</u></b> <b>Mercredi en avant-midi seulement</b> 8 h 30 à 12 h <b>*Il est préférable de prendre rendez-vous</b>
--	---

### Bibliothèque municipale

450-293-4604 poste 1640

### Compo-Haut-Richelieu

450-347-0299

### Sûreté du Québec

450-310-4141 ou \*4141



## CONGÉ DE PÂQUES

Prenez note que le bureau municipal sera fermé le vendredi 18 avril 2025 pour le congé de Pâques.

Nous serons de retour le mardi 22 avril aux heures établies.

### Joyeuses Pâques !



Soulignons, le **17 mai prochain**, La Journée Mondiale de Lutte contre l'Homophobie et la transphobie.



## Mot du maire



En ce début de printemps, il semble que Mère Nature nous étire la froidure. Mais avec l'arrivée de Pâques, tout devrait rentrer dans l'ordre. La nature réussit toujours à nous surprendre, mais nous devons quand même faire notre part pour l'aider. C'est pourquoi je vous invite encore une fois au « May no mow » ou le mois sans tonte afin de donner à la flore une chance d'attirer les pollinisateurs pour le grand bien de l'écosystème.

La fin du mois d'avril est également consacrée à l'action bénévole. Dans une communauté comme la nôtre, son apport est d'une importance capitale pour les activités qu'on peut y organiser, bien sûr, mais pour ceux qui la pratiquent, cela crée un sentiment d'appartenance. On a tous des horaires chargés à des niveaux différents, mais le bénévolat peut y trouver une place selon vos intérêts. Vous êtes plusieurs à donner de votre temps et sachez que cela est très apprécié. C'est pourquoi j'aimerais ici vous remercier sincèrement du temps que vous mettez, et pour ne pas oublier personne, les Adam jusqu'à Zoé pour votre contribution à la municipalité.

À partir de mai, je vous propose un café-causerie les premiers vendredis après la séance du conseil du mois à 15 heures au Café à la tasse pour discussion générale.

Finalement, selon une source fiable, certains de nos élèves du 3<sup>e</sup> cycle du primaire sont en train de tisser des liens avec nos membres des Fermières et des Copines en suivant des cours de tissage. Une belle initiative qui permettra la transmission d'un savoir qui est en train de s'éroder. Bravo pour cette belle coopération!



Joyeuses Pâques!

Mario van Rossum  
À votre service!



*Sainte-Brigide-  
d'Iberville*  
*Des gens de coeur et de terre*



Tél : 450-522-5418 - courriel : [mario.van62@gmail.com](mailto:mario.van62@gmail.com)

Une joyeuse fête des Mères à toutes les *mamans* le dimanche **11 mai prochain** !



### Vente de garage

Les ventes de garages sont autorisées dans la Municipalité de Sainte-Brigide-d'Iberville.

Deux ventes de garage seront permises sans permis la fin de semaine des Patriotes ainsi que la fête du Travail pour une durée maximale de trois jours, soit : les 17, 18 et 19 mai et les 30 et 31 août ainsi que le 1<sup>er</sup> septembre 2025.

Pour toute autre date, vous devez venir vous procurer un permis au coût de 10 \$ au bureau municipal.



### FEUX À CIEL OUVERT – Permis de brûlage obligatoire

La municipalité de Sainte-Brigide-d'Iberville vous rappelle qu'il est obligatoire d'obtenir un permis de brûlage pour tout feu à ciel ouvert. Ce permis est délivré gratuitement, pour une durée de 7 jours et vous permet de brûler seulement les branches, les feuilles mortes, les souches d'arbres, le bois tronçonné (bûches ou troncs d'arbres). Les matériaux de construction ne sont pas permis. Ceux-ci doivent être apportés dans un écocentre.

Cependant, les feux de joie sont autorisés sans permis.



En tout temps, vous devez vous assurer qu'aucune restriction ou interdiction n'a été émise en consultant le site de la Société de protection des forêts contre le feu (SOPFEU) [www.sopfeu.qc.ca](http://www.sopfeu.qc.ca)

### Comptes de taxes 2025

Informations pour effectuer vos paiements de taxes :

Les paiements par Internet via votre institution financière, par chèque et avec le terminal débit/Interac directement au bureau municipal durant les heures d'ouverture sont disponibles.

Vous pouvez aussi effectuer vos paiements par la poste en incluant votre chèque et votre coupon de versement ou bien venir déposer votre chèque et le coupon de versement dans une enveloppe cachetée, dans l'une des boîtes de métal situées à l'entrée du bureau municipal.

Date des versements :

**13 Mai**  
31 Juillet  
14 Octobre



### **Rage du raton laveur : signalez-nous la présence d'animaux suspects !**



En raison de la découverte, depuis décembre 2024, de plusieurs cas de rage du raton laveur en Estrie et en Montérégie, le gouvernement du Québec agit sur le terrain en mettant en place des **opérations de vaccination** afin de limiter la propagation de ce variant de la rage au Québec.

Une première opération sera réalisée en 2025, soit du 14 au 24 avril 2025, dans 27 municipalités de l'Estrie et de la Montérégie. Cette opération de vaccination vise à poursuivre les efforts amorcés en 2024 pour immuniser les ratons laveurs, les mouffettes et les renards contre la rage du raton laveur et contribuera à protéger la santé de la population humaine. Elle fait partie d'un plan d'intervention qui prévoit plusieurs opérations de vaccination en 2025.

Lors de l'opération, les appâts vaccinaux seront distribués au sol, à la main. Cet épandage manuel sera réalisé **du 14 au 24 avril 2025** dans les zones boisées, les abords des cours d'eau, des routes et des champs agricoles, à proximité des bâtiments abandonnés et, à l'occasion, près des poubelles. Des équipes du ministère de l'Environnement, de la Lutte contre les changements climatiques, de la Faune et des Parcs parcourront un territoire de 1 100 km<sup>2</sup> pour épandre 75 000 appâts vaccinaux.

La rage est une maladie mortelle, tant pour l'humain que pour les animaux sauvages et domestiques. Le meilleur moyen de prévenir un retour de la rage du raton laveur au Québec demeure la surveillance, et vous pouvez y contribuer. Les Municipalités des secteurs mentionnés ci-haut doivent rester vigilantes.

**Pour signaler la présence d'animaux suspects** en toute saison (raton laveur, mouffette ou renard trouvé mort ou qui semble malade, paralysé, désorienté ou anormalement agressif) composez le 1 877 346 - 6763, du lundi au vendredi de 8 h 30 à 16 h 30.

### **Sûreté du Québec**

Saviez-vous qu'il vous est possible de contacter le personnel de la sûreté du Québec afin de signaler toute problématique dans la Municipalité ?

Que ce soit pour **du vandalisme, de la vitesse excessive dans votre quartier ou un comportement suspect**, votre signalement contribuera à augmenter la fréquence des patrouilles dans la Municipalité.



Numéro de la Sûreté du Québec de votre secteur : 450-310-4141 ou \*4141

### **Ligue de baseball amicale**

Encore une fois cette année, une équipe de baseball amicale est ouverte à tous, les mardis soirs, sur le terrain de balle de Sainte-Brigide-d'Iberville.

La saison débutera fin avril ou début mai selon la température.

Pour les inscriptions et/ou plus d'informations, contactez :  
Monsieur Michel Bonneau au 514-827-4243.



## Piscines résidentielles

À l'arrivée de la saison estivale, la Municipalité vous invite à vous sensibiliser à la sécurité concernant les piscines résidentielles. Tous les propriétaires de piscine peuvent se renseigner sur les règles et démarches à suivre en consultant le *Règlement sur la sécurité des piscines résidentielles* disponible sur le site du Ministère des Affaires municipales et de l'Habitation :

[Règlement sur la sécurité des piscines résidentielles](#)

Rappelons que, les propriétaires de piscines résidentielles installées avant novembre 2010 ont jusqu'au **30 septembre 2025 pour mettre aux normes leur installation.**

Toutes les autres installations doivent déjà être conformes aux règles.

La sécurité c'est l'affaire de tous !



## Piscines visées

**Le Règlement s'applique** à toutes les piscines résidentielles extérieures pouvant contenir 60 cm d'eau ou plus, qu'elles soient creusées, semi-creusées, hors-terre ou démontables (gonflables ou autres).

**Le Règlement ne s'applique pas :**

- Aux spas, à l'exception de ceux qui peuvent contenir plus de 2 000 litres d'eau.
- Aux plans d'eau naturels.
- Aux jardins d'Eau et autres bassins décoratifs qui ne sont pas destinés à la baignade.



# PROGRAMME D'UNITÉS INDIVIDUELLES DE TRAITEMENT DE L'EAU (PUIT)



## Qu'est-ce que c'est?

Ce programme du gouvernement du Québec vise à soutenir financièrement les municipalités dans la mise aux normes réglementaires d'installations de traitement individuel des eaux usées.



## Le rôle de la Municipalité

La Municipalité est admissible au volet 2. Ce dernier vise la mise aux normes des installations sanitaires non conformes à travers un programme municipal. 25 résidences au minimum doivent être visées.



## Crtières d'admissibilité

Sont visées les résidences principales d'au moins 5 ans. Les installations sanitaires doivent être en contamination directe avec l'environnement. Toute installation implantée avant le 12 août 1981 est également admissible.



## Aide financière et coûts admissibles

Une aide financière jusqu'à 5 500 \$ par installation peut être octroyée. Les coûts admissibles comprennent les travaux, les coûts de planification et d'évaluation ainsi que les plans et devis.



## Ce programme vous intéresse?

Contactez la Municipalité pour tous les détails.  
Courriel: [info@sainte-brigide.qc.ca](mailto:info@sainte-brigide.qc.ca)  
Téléphone: (450) 293-7511 poste 0

## NOUVELLE DIRECTIVE POUR 2025

### Pour les citoyens qui ne veulent pas faire faucher l'emprise de la municipalité :

Considérant un nombre grandissant pour ce type de demande, veuillez noter qu'à compter de 2025, nous ne prendrons plus en note les adresses de ceux qui ne veulent pas faire faucher leur devanture pour diverses raisons (fleurs, arbres, conifères, abeilles, canards, etc).

Pour plusieurs raisons (mouvement de personnel, changement d'horaire, demande de dernière minute), ces demandes sont devenues incontrôlables.

MESURE À PRENDRE si l'emprise municipale ne doit pas être fauchée :

- Mettre une affiche **sur place** avec l'indication claire "svp ne pas faucher" au début et à la fin ;
- L'affiche doit être **visible**, soit au-dessus de l'herbe ;
- Celle-ci doit **demeurer en place** pour la saison estivale.

Exemple :



EN CONTRE-PARTIE,

Dans les cas où nous ne faucherons pas l'emprise municipale, **nous nous déchargeons de toute responsabilité advenant un accident.** Le fauchage et le débroussaillage des emprises municipales sont effectués pour la sécurité de tous afin d'avoir une bonne visibilité à la sortie des cours privées et/ou dans les intersections des routes.

Merci de votre compréhension,

L'Équipe d'André Paris inc.





## Régie intermunicipale d'incendie de Mont-Saint-Grégoire et Sainte-Brigide-d'Iberville



### VISITES DE PRÉVENTION RÉSIDENIELLE 2025

Cette année, les pompiers de la Régie intermunicipale d'incendie de Mont-Saint-Grégoire et Sainte-Brigide-d'Iberville recommenceront à effectuer des visites de prévention résidentielle afin de vérifier la conformité de vos résidences en ce qui concerne la sécurité incendie.

**En 2025, les secteurs suivants de la Municipalité de Sainte-Brigide-d'Iberville seront visités :**

- **8<sup>e</sup> Rang**
- **9<sup>e</sup> Rang**
- **rang des Irlandais**
- **chemin Robert**

**Selon la disponibilité des pompiers, les visites pourront se faire du lundi au vendredi de 10 h à 19 h et le samedi de 10 h à 16 h.**

En cas d'absence lors de la visite des pompiers, vous recevrez par la poste un formulaire de prévention résidentielle que vous devrez compléter et retourner à la Régie intermunicipale d'incendie. Nous vous remercions à l'avance de votre collaboration. Si vous avez des questions au sujet des visites de prévention, n'hésitez pas à communiquer avec la soussignée.

Irène King, Directrice générale et greffière-trésorière  
Régie intermunicipale d'incendie

Téléphone : 450 347-5376, poste 28, Courriel : [regie.incendie.msg-sbi@hotmail.com](mailto:regie.incendie.msg-sbi@hotmail.com)

---

### EXPOSITION "LES BELLES" DE JEAN GUILLET



En collaboration avec l'artiste Jean Guillet, La Cargaïson Collectif créatif et l'entente de développement culturel de la MRC du Haut-Richelieu, nous sommes fiers d'accueillir l'une des 13 Belles dans le **Hall d'entrée de l'École Notre-Dame du Sourire !**

Chacune des municipalités du Haut-Richelieu se voit accorder la chance d'avoir l'une des magnifiques créations de Monsieur Guillet, avec une thématique adaptée à la municipalité dans laquelle elle se trouve. Pour les personnes intéressées à faire la tournée de la MRC, nous vous invitons à consulter la programmation sur le site internet : <https://www.lacargaïson.org/programmation/la-belle-echappee/>

Un casque de réalité virtuelle est également disponible à la bibliothèque de l'école pour vous informer sur les attraits des 14 municipalités du Haut-Richelieu. Nous vous invitons chaleureusement à venir vivre l'expérience !

**Au plaisir de vous accueillir durant les heures d'ouverture de la bibliothèque !**

Mardi : 10 h à 11 h 30

Mercredi : 18 h 30 à 19 h 30

Samedi : 10 h à 11 h 30



# ACTIVITÉS PÂQUES

## VENDREDI 18 AVRIL 2025

10 H À 15 H

GRATUIT !

KIOSQUE ÉDUCAZOO  
ANIMAUX SUR PLACE ET  
ANIMATION DE 10 H À 14 H  
AU CENTRE MUNICIPAL

JEUX GONFLABLES ET JEUX SPORTIFS

CHASSE DE PÂQUES  
AVEC SURPRISE POUR LES ENFANTS

DÉGUSTATION DE PRODUITS DE L'ÉRABLE,  
BREUVAGÉS CHAUDS ET FOOD TRUCK  
ÉRABLEMENT BON

MUSIQUE ET MASCOTTE

# CONCOURS JOUR DE LA TERRE 2025

## POUR PARTICIPER:

PRENEZ UNE OU DES PHOTOS DE VOUS OU DE VOTRE FAMILLE POSANT UNE ACTION BÉNÉFIQUE POUR LA PLANÈTE, VOICI DES EXEMPLES:

- UNE PHOTO DE VOUS RAMASSANT DES ORDURES À L'EXTÉRIEUR
- UNE PHOTO DE VOS ENFANTS APPRENANT À FAIRE DU COMPOST
- UNE PHOTO DE VOUS AVEC UN OBJET OU DU MATÉRIEL RÉUTILISÉ

PAR LA SUITE, ENVOYEZ-NOUS VOS PHOTOS AU COURRIEL SUIVANT: [LOISIRS@SAINTE-BRIGIDE.QC.CA](mailto:LOISIRS@SAINTE-BRIGIDE.QC.CA)

## CONCOURS EFFECTIF

DU MARDI 8 AVRIL AU MARDI 22 AVRIL 16H

UN TIRAGE PARMIS LES PHOTOS DES CITOYENS SERA EFFECTUÉ LE 23 AVRIL AFIN DE DÉTERMINER 3 GAGNANTS DE BOÎTES-CADEAUX D'UNE VALEUR DE 100 \$ CHACUNES



Sainte-Brigide-d'Iberville  
Des gens de coeur et de terre



# DON D'ARBRES AUX CITOYENS

**SAMEDI 10 MAI 2025 DE 8H30 À 12H  
AU GARAGE MUNICIPAL (720 PRINCIPALE)**

**LES CITOYENS SONT INVITÉS À VENIR RÉCUPÉRER  
GRATUITEMENT UNE VARIÉTÉ DE PLANTS D'ARBRES, DE  
CONIFÈRES ET DE COMPOST JUSQU'À ÉPUISEMENT DES  
STOCKS !**

**\*(VOUS DEVEZ AVOIR VOS CONTENANTS POUR LA  
RÉCUPÉRATION DE COMPOST)**

**UN BARIL DE PLUIE SERA EN DÉMONSTRATION AVEC  
INFORMATIONS SUR PLACE ET SERA, PAR LA SUITE, OFFERT  
EN TIRAGE AUX CITOYENS PARTICIPANTS À LA FIN DE  
L'ACTIVITÉ.**

**DES TABLES SUPPLÉMENTAIRES POUR LE DON/  
ÉCHANGE DE VIVACES AINSI QUE DE BULBES  
ENTRE CITOYENS, SERONT DISPONIBLES.**



**LA CONFIRMATION DE  
L'ACTIVITÉ ET LA VARIÉTÉ DE  
PLANTS DISTRIBUÉS SERONT  
PUBLIÉES SUR LE FACEBOOK DE  
LA MUNICIPALITÉ.**



# SOIRÉE ADOS RÉSERVÉE AU 11 À 17 ANS

VENDREDI 16 MAI DE 18 H À 23 H  
AU CENTRE MUNICIPAL

- PHOTOBOOTH ET PHOTOS POLAROIDS
- TATOUAGE AU HENNÉ (18H À 21H)
- PING-PONG, AIR HOCKEY, BILLARD, BABYFOOT, TIR BASKET
- CONFECTION DE PORTE-CLÉS EN DIAMANT
- JEUX DIVERS EXTÉRIEURS
- PIZZA ET SLUSH GRATUITES  
(LIMITÉES DE 18H À 20H ET À VOLONTÉ PAR LA SUITE)
- VENTE DE CHIPS ET BOISSONS GAZEUSES À 2 \$
- MUSIQUE



**INTERDIT AUX PARENTS !**



Sainte-Brigide-d'Iberville  
Des gens de coeur et de terre



## Camp de jour 2025

Le camp de jour 2025 de Sainte-Brigide-d'Iberville se déroulera, à **Mont-Saint-Grégoire** à partir du mercredi 25 juin de 9 h à 16 h pour une durée totale de 8 semaines.

➤ **Les inscriptions HEBDOMADAIRES SONT EN COURS !**

Lors de votre inscription, via le site internet [www.youhou.zone](http://www.youhou.zone), une subvention de 26 \$ par semaine par enfant offerte par la Municipalité s'appliquera automatiquement sur votre facturation pour tout enfant résidant à Sainte-Brigide-d'Iberville.

➤ **Le service de transport d'autobus s'effectuera à partir de 8h50 du chalet des loisirs vers Mont-Saint-Grégoire et le retour est prévu entre 16h et 16h20 au chalet des loisirs de Sainte-Brigide-d'Iberville. Le coût de ce service de transport par autobus est entièrement assumé par la Municipalité.**



➤ **Le service de garde se déroulera au chalet des loisirs de Sainte-Brigide-d'Iberville entre 7h et 9h le matin et 16h et 18h le soir.**

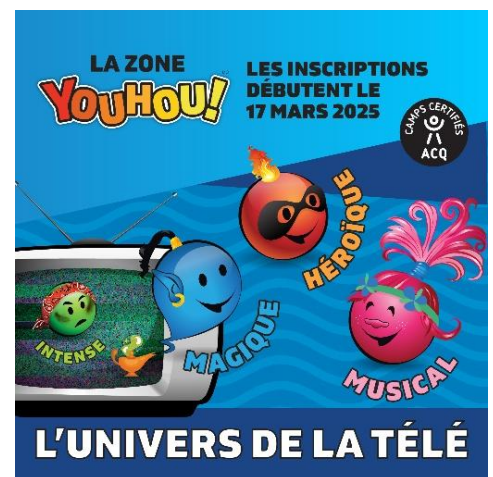
Les parents pourront donc continuer d'emmener leurs enfants au chalet des loisirs de Sainte-Brigide-d'Iberville au service de garde OU à partir de 8h50 pour bénéficier du service de transport d'autobus et ensuite venir les récupérer À PARTIR DE 16H au chalet des loisirs.

Pour toute question ou demande d'information, veuillez communiquer avec Mélanie Côté Dumas par courriel au : [loisirs@sainte-brigide.qc.ca](mailto:loisirs@sainte-brigide.qc.ca) ou par téléphone au : 450-293-7511 poste 4



La Zone Youhou! est à la recherche de jeunes dynamiques et intenses pour le **recrutement** d'animatrices et animateurs durant la période de camp de jour 2025 de Sainte-Brigide-d'Iberville fusionné à Mont-Saint-Grégoire.

Pour faire partie de l'équipe, postule dès maintenant au [info@youhou.zone](mailto:info@youhou.zone)



Sainte-Brigide-d'Iberville  
Des gens de coeur et de terre



MONT-SAINT-GRÉGOIRE



# SAISON 2025

## BASEBALL BROME-MISSISQUOI



### BASEBALL MINEUR

**RESPONSABLES :** Yanick Arpin et Eric Larose

**COURRIEL :** [baseballbromemissisquoi@hotmail.com](mailto:baseballbromemissisquoi@hotmail.com)

**CLIENTÈLE :** 4 à 22 ans - Garçon et fille (Équipe mixte, Possibilité de faire des équipes féminines si suffisamment de joueuses dans la catégorie).

**HORAIRE :** Selon l'horaire des camps et du calendrier de la ligue, De mai à août 2025.

**ENDROITS :** Sur les terrains de la ligue (Farnham, St-Alphonse, Brigham, Ange-Gardien, Ste-Brigide, Adamsville, Cowansville).

**INSCRIPTIONS ÉTÉ 2025** Date Limite **1 Mai**:

		Tarif	(Avant le 1 <sup>er</sup> Avril 2025)
Rallye Cap*	(4 à 7 ans)	Né en 2018-2021 / 130\$	(130\$)
9U/Grand Chelem	(8-9 ans)	Né en 2016-2017 / 245\$	(220\$)
11U	(10-11 ans)	Né en 2014-2015 / 295\$	(270\$)
13U	(12-13 ans)	Né en 2012-2013 / 305\$	(280\$)
15U	(14-15 ans)	Né en 2010-2011 / 325\$	(300\$)
18U/21UF (Regional)	(16-17-18/21ans)	Né en 2007-2009/F2004 / 360\$	(335\$)
Junior BB	(19-20-21-22/22)	Né en 2003-2006 / 415\$	(415\$)

**\*DESCRIPTION :** Au cours de la saison, les jeunes joueurs travailleront sur quelques aspects fondamentaux du baseball soient : attraper, lancer, courir, frapper ainsi que les connaissances générales du jeu. L'apprentissage du jeune doit se faire en collaboration avec son ou ses parents. Les parents doivent participer activement sur le terrain. Toutefois, c'est l'animateur-chef qui dirige les différents ateliers avec l'aide et le support des parents.

**\*Rallye Cap :** Il pourrait arriver que certains enfants de 7 ans soient déplacés dans la catégorie supérieure selon les recommandations de l'entraîneur. (Grand Chelem ou 9U. \*Grand Chelem est pour les enfants qui ont déjà fait 2 ans de Rallye Cap ou des 9U qui n'ont jamais jouer au baseball!)

#### Horaire et lieux:

##### Rallye Cap :

- Samedi matin vers 10h. **OÙ:** En alternance sur nos différents terrains (Principalement Farnham et St-Alphonse)

**9U B:** Mardi et jeudi (Et quelques samedi) **OÙ:** Nos terrains et contre Granby, Waterloo et Acton.

**Grand Chelem :** Lundi et mercredi (Et quelques samedis) **OÙ:** Nos terrains et contre Granby, Waterloo et Acton.

**11U B :** Lundi, mercredi et/ou Vendredi **OÙ:** Nos terrains et contre Granby et Acton.

**9U A, 11U A, 13U, 15U et 18U :** Selon horaire de la ligue (LBAVR) **OÙ:** Nos terrains et ceux des adversaires.

**\*Uniforme à acquérir pour 9U à 15U :** Pantalon Noir, bas et ceinture Orange. Chandail et Casquette inclus.



baseballBromeMissisquoi/

Inscription en ligne : <https://page.spordle.com/association-baseball-mineur-brome-missisquoi/participant/1efe6ed5-5489-6e30-b33b-0e84eb09d6ad>





**BIBLIOTHÈQUE**  
Tel 450.293.4604 \*1640

**HORAIRE**

**Mardi 10 :00 à 11 :30    Mercredi 18 :30 à 19 :30    Samedi 10 :00 à 11 :30**

**« Que votre printemps continue de fleurir dans tous les chapitres de votre vie!  
Et ce, grâce peut-être aux livres! »**

Pour vous aider dans le choix de vos livres et voir ce que nous avons, une façon de faire sur internet:

1. Dans **Google**, écrire

[regard.csdhr.qc.ca/](http://regard.csdhr.qc.ca/)

Choisir **École Notre-Dame-du-Sourire**

Écrire **le nom d'un auteur**

ou **un titre de livre**

**Faire votre recherche et votre choix.**

**La Bibliothèque est désormais sur Facebook ! N'hésitez pas à suivre notre page pour être à l'affût des nouveautés.**



**NOUVEAUTÉS :**

**Adultes :**

« Jardiner en famille », « Qi Gong : Renforcer votre énergie vitale », « L'orpheline d'Auschwitz », « La bibitte à sucre », « Les armes de la lumière », « La très Catastrophique Visite au Zoo de Dicker » et beaucoup d'autres titres!

**Enfants :**

« Les animaux les plus effrayants », « Eddie, l'œuf de Pâques », « Bébés de l'océan », « Comment ça marche une enquête », « Journal d'un dégonflé », « Qui va gagner : Combat ultime », « Animaux illustrés : La baleine bleue » et...



**Heure du CONTE et Bricolage « PÂQUES » de 5 à 8 ans**

**Samedi 18 avril de 10:15 à 11:30**

**Inscription : Yolande 514.247.1314 avant le 18 avril**

**Joyeux printemps! Infos : Yolande 514.247.1314**



**Projet : « Une naissance... Un livre... »  
Gratuit et sans engagement...**

Pour souligner l'arrivée à Ste-Brigide de nos nouveau-nées/nés 2025, le comité bibliothèque invite les heureux parents à inscrire leur poupon afin de recevoir un beau livre.  
Infos et inscription : France au 514.755.6521



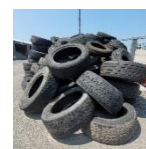


	<b>Jour de collecte</b>	<b>Fréquence de collecte</b>
Déchets	Mardi	Aux 2 semaines à l'année.
Récupération	Mardi	Aux 2 semaines à l'année.
Compostage	Vendredi	Chaque semaine.
Gros rebuts	13 mai 2025	Une fois par mois.

### **Bien récupérer ses pneus usés**

Le changement des pneus d'hiver pour les pneus d'été est un signe que les beaux jours approchent.

Lorsqu'ils ont atteint leur fin de vie, les pneus ne doivent surtout pas être abandonnés dans un coin du garage ou, pire, en pleine nature.



Pour s'en départir de manière responsable, plusieurs options existent :

- les laisser à son garagiste
- les apporter à un écocentre participant au Programme québécois de gestion des pneus hors d'usage de RECYC-QUÉBEC.

Une fois collectés, ces pneus sont recyclés en surfaces de jeux synthétiques, en tapis, en garde-boues et bien plus. Éviter leur accumulation permet non seulement de prévenir les risques environnementaux, mais aussi de contribuer à l'économie circulaire.

### **Pâques**

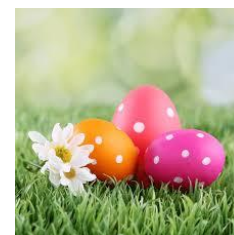
Le lundi 21 avril, les écocentres et le bureau administratif seront fermés. Les collectes prévues au calendrier se dérouleront normalement. Les bacs doivent être mis en bordure de rue avant 7 h le matin de la collecte. Lors de jours fériés, la collecte s'effectue souvent plus rapidement qu'à l'habitude, puisqu'il y a moins de bacs sur le circuit. Service à la clientèle de Compo-Haut-Richelieu : 450 347-0299.

### **Écocentres**

À compter de la semaine du 20 avril 2025, les horaires de certains écocentres seront élargis jusqu'à l'automne. Les citoyens sont invités à prendre connaissance des règles d'accès et des matières admissibles sur le site internet avant de se déplacer ([compo.qc.ca/ecocentres](http://compo.qc.ca/ecocentres)).

### **Voici l'horaire par site :**

	Dim.	Lundi	Mardi	Mercredi	Jeudi	Vendredi	Samedi
Iberville		8h à 16h	8h à 16h			8h à 16h	9h à 16h
Saint-Luc			8h à 16h	8h à 16h	8h à 16h	8h à 16h	9h à 16h
Lacolle						8h à 16h	9h à 16h
Saint-Rémi*				10h à 18h	8h à 16h		9h à 16h



*\*entrepreneurs non admis à l'écocentre Saint-Rémi*

## PASTORALE

### HORAIRE DE LA SEMAINE SAINTE

<b>MERCREDI SAINT</b> (Messe chrismale)	16 avril	19 h 30 Cathédrale à St-Hyacinthe
<b>OFFICE DU JEUDI SAINT</b>	17 avril	19 h Ste-Brigide
<b>OFFICE DU VENDREDI SAINT</b> (PASSION)	18 avril	15 h St-Romuald
<b>CHEMIN DE CROIX</b>	18 avril	19 h St-Romuald
<b>SAMEDI SAINT</b> (VEILLÉE PASCALE)	19 avril	17 h St-Romuald
<b>PÂQUES</b>	20 avril	9 h 15 St-Romuald 10 h 30 Ste-Brigide



### REMERCIEMENTS

Nous tenons à souligner le dévouement des membres du Cercle de Fermières qui ont organisé cinq ateliers pour les jeunes de 5<sup>e</sup> et 6<sup>e</sup> années. Tricot, tissage, couture, bricolages de toutes sortes et finalement la confection de rameaux qui ont été bénis dimanche 13 avril. Des rameaux ont été offerts aux églises de Ste-Brigide et Farnham. Merci beaucoup pour ces gestes d'entraide et de fraternité.

### MESSE COUNTRY

Tous peuvent accompagner la chorale grâce aux chants projetés sur écran. Nous vous attendons dimanche 27 avril à 10 h 30.

### LES MERCREDIS DE MAI

Depuis longtemps on disait que le mois de Marie est le mois le plus beau...vous êtes donc invités à méditer en disant le chapelet tous les mercredis de mai à la sacristie de l'église à Sainte-Brigide à 19 h, suivi d'un temps libre d'adoration. Entrez par la porte de côté.

### GRÉGORY CHARLES GOSPEL LIVE

Avec le grand CHŒUR NOUVEAU : église St-Romuald, dimanche 4 mai à 15 h  
Billets en ligne seulement sur : <https://www.reservatech.net/events/14309>



### PÈLERINAGES

**SAINTE-ANNE-DE-BEAUPRÉ**  
Lundi 21 juillet 2025  
Départ: 7 h église St-Romuald  
7 h 15 église St-Césaire

**NOTRE-DAME-DU-CAP**  
Lundi 11 août 2025  
Départ: 9 h église St-Romuald  
9 h 15 église St-Césaire

Information : France Massé au 450-293-6439  
Michel Loiseau au 450-293-6986

### POUR UN SOURIRE

Qu'est-ce qui est transparent et qui sent la carotte ? Un pet de lapin.



## PENSÉE DU MOIS

Offerte par le comité de liturgie et Myriam Nadeau au 293-4924. Elle est de Chedid.

« Avec le temps, j'ai compris que c'était très important d'être heureux si on veut que les autres le soient. »



Joyeuses Pâques!



## FABRIQUE

### COLOMBARIUM



Saviez-vous qu'il y a un colombarium au cimetière de notre paroisse?

Il contient 32 niches et chaque niche peut contenir 2 urnes.

C'est une décision qui peut être prise maintenant en prévision du futur selon votre désir personnel.

Pour toutes questions à ce sujet, composer 450-293-4924.

Bonjour à tous,

Merci à notre conférencière du 12 mars dernier,  
Madame Geneviève Emond, kinésiologue.



*La force de l'égalité*

Notre prochaine rencontre, mercredi le 14 mai, sera notre 59e assemblée générale annuelle, au Centre Municipal. Nous invitons les membres à 11h pour l'apéro et le dîner.

Arrivez tôt. Ce sera l'occasion de souligner par la même occasion la fête des Mères.

Nous remettrons les cartes de membre.

Le dîner mensuel de mai sera le mercredi 21 mai à 11 h 30, les détails suivront un peu plus tard.

Pour le voyage du 4 juin, nous visiterons le Moulin à Laine d'Ulverton et les Vallons de Wadleigh (vignoble). Le prix membre est de \$ 120 et non membre de \$130.

Ceci inclut les visites guidées, la dégustation des produits, l'autobus et le repas du midi.

Départ de Ste-Brigide au Centre Municipal à 8:00h et départ de Farnham au stationnement municipal à 8 h 15. À qui la chance de nous accompagner ? Il reste quelques places.

Communiquez avec France Michaud, tél. 450-293-4147 ou

Denise Leduc, tél. 450-293-7133.

Bienvenue à tous et toutes!



Nous vous invitons toutes et tous à vous joindre à notre association en communiquant avec la Présidente France Michaud, tél. 450-293-4147 ou la Trésorière Denise Leduc, tél. 450-293-7133.

Au plaisir de vous rencontrer très bientôt!



Le Cercle de Fermières souhaite remercier les élèves de 5<sup>e</sup> et 6<sup>e</sup> année de l'école Notre-Dame du Sourire qui ont participé aux ateliers de loisirs d'artisanat donné par nos membres, ce fût une très belle expérience pour tous.

Nous vous attendons le 12 mai à 19 h pour notre réunion mensuelle au local des copines



Au programme :

- Mise en candidature pour élection en juin
- Échanges de boutures
- Sortie le 12 mai en après-midi, nous visiterons les Serres Ste-Anne et les Serres Sabrevois cette sortie sera suivie d'un souper au restaurant avant la réunion
- Déjeuner à Cowansville le 30 mai (12 places disponibles)
- Atelier déco de jardin

Si vous aimeriez vous joindre à nous, si vous avez des questions, n'hésitez pas à nous contacter



Pour informations :  
Carmen Gagnon, présidente 450-293-2483  
Diane Thériault, secrétaire 450-293-6285

---

### DATE À RETENIR

#### Prochaine séance du Conseil municipal :

Le lundi 5 mai 2025 à 20 h, à la salle du Conseil, au sous-sol du bureau municipal.



#### Prochaine séance du Conseil d'administration de la Régie intermunicipale d'incendie de Mont-Saint-Grégoire et Sainte-Brigide-d'Iberville

Le mardi 20 mai 2025 à 19 h 30, à la salle du Conseil municipal de Mont-Saint-Grégoire située au 1, boulevard du Frère-André.

#### Pour soumettre une annonce :

Pour les organismes, la date limite pour faire parvenir vos publications est **le 7 mai 2025 avant 16 h**. Vous pouvez apporter vos publications au bureau municipal en format Word ou nous les faire parvenir par courriel à [stadjointe@sainte-brigide.qc.ca](mailto:stadjointe@sainte-brigide.qc.ca).

Pour toutes personnes désirant publier une annonce afin d'offrir des services, des activités, ou autre publication dans le bulletin municipal, vous devez transmettre vos textes à [info@sainte-brigide.qc.ca](mailto:info@sainte-brigide.qc.ca) en format Word et venir effectuer votre paiement au plus tard **le 7 mai 2025 avant 16 h**. La Flûte est publiée et distribuée la 3<sup>e</sup> semaine de chaque mois.

**Prix selon le format** : la ligne - 1 \$, ½ page - 20 \$, 1 page - 40 \$

**Information** : 450-293-7511 poste 0





## **CENTRE DE DÉPANNAGE SAINTE - BRIGIDE**

Le centre de dépannage tiendra sa prochaine vente de vêtements et d'articles usagés :



**Samedi le 3 mai 2025**



**De 9 h à 11h 30**



**Au CENTRE MUNICIPAL  
510, 9ième Rang , Ste-Brigide-d'Iberville.**



**\$ 7.00 sac de vêtements**



**Argent comptant seulement**

**Pour information: France Lasnier ☎ 579-420-4431**



## PETITES ANNONCES

### Érablière Val-Alain

- 250g de tire 6\$
  - 250g de beurre d'érable 6,50\$
  - 12 cornets à la tire et au beurre d'érable 10\$
  - 1 gallon de sirop d'érable 54\$, 3 gallons et plus 52\$/gallon
- Valérie 450-525-4869 ou Alain 450-405-8560



### Vente de garage INTÉRIEURE

17-18-19 mai

Au 499 rue des Bouleaux, Sainte-Brigide

Info : (450) 542-4580

Beaucoup de jouets de 1 à 5 ans (fermeture de garderie)  
plusieurs autres articles.



  
**INTERNET**  
**100 % local**

à partir de

**50 \$**

par mois

**iNR**  
TÉLÉCOM



<https://qrcodes.pro/h8newk>

**1 833 346-0059**

Validez la disponibilité

## LES MINUTES DU PATRIMOINE.

### Un enfant de Sainte-Brigide se distingue

Cinquième enfant du marchand général Honoré Neveu – qui a donné son nom à Honoréville – et d’Azilda Nadeau, Almer-Pierre Neveu, prêtre Monseigneur dont le nom est immortalisé à Mont-Laurier, est né le 8 février 1884 à Sainte-Brigide d’Iberville où il a fréquenté la petite école No. 8 du rang des Écossais. Il fait ses études classiques au Petit Séminaire de Saint-Hyacinthe, et sa théologie au Grand Séminaire de Québec. Ordonné prêtre le 12 mai 1907, il célèbre sa première messe à Saint-Césaire le 14 mai 1907. Professeur au Séminaire de Saint-Hyacinthe, il est vicaire à West Shefford en 1910, et à Saint-Ours en 1912. Son état de santé fragile le convainc de s’établir en territoire où l’air frais abonde; c’est ainsi qu’en 1914, il est nommé vicaire et secrétaire à Mont-Laurier par Mgr Brunet, premier évêque de ce diocèse. L’année suivante, il devient curé de Kiamika où il exerce le ministère avec zèle pendant huit ans; dès son arrivée, il fonde la paroisse et construit l’église de Val-Barrette. Digne élève du nationalisme inculqué par le Grand Séminaire, il se préoccupe de la refrancisation du territoire. Au service de la classe agricole, en octobre 1923, il rencontre à Québec le sous-ministre des Terres dans l’intérêt de ses colons. Très attaché à ses racines, à son retour, il visite ses parents au magasin général de Saint-Césaire; il ne rate jamais une occasion de revoir sa maison natale et y célèbre la messe.

En décembre 1925, Mgr Limoges le nomme curé de la cathédrale de Mont-Laurier en remplacement de l’abbé R. Cadieux, nommé à la cure de l’Annonciation. En juin 1928, accompagné de sa sœur Laurence et de son frère Louis-Honoré, associé de son père, il s’embarque à bord de l’Antonia de la Ligne Cunard pour un voyage de quatre mois à travers l’Europe. Ils séjournent plusieurs jours à Bourg Saint Andéol en Ardèche, France, où leur sœur, Mère Saint-Honoré, conseillère générale des SS. de la Présentation de Marie œuvre depuis deux ans.



2 Almer Pierre dans le presbytère de Nominuingue

De 1945 à 1961, l’abbé Neveu exerce sa cure à L’Annonciation et continue à développer le territoire de la municipalité, mais c’est à Mont-Laurier que, pendant un quart de siècle, il donna sa véritable mesure comme administrateur, prédicateur et surtout directeur spirituel des âmes.

En 1961, sa santé de plus en plus chancelante et sa vue affaiblie l’obligent à se retirer à Nominuingue. Il décède le 6 février 1979 à l’âge de 94 ans, et est inhumé le 9 février au cimetière de Saint-Césaire où il repose auprès de ses frères Louis-Honoré et Albert, médecin, et de ses sœurs Laurence, commerçante, et Cérilda, mère St-Honoré.



1 Almer-Pierre Neveu

Sources : Chroniques de la famille Martel, Colombe Martel  
Le Courrier de Saint-Hyacinthe, 5 octobre 1923/18 décembre 1925  
Société du patrimoine de Sainte-Brigide

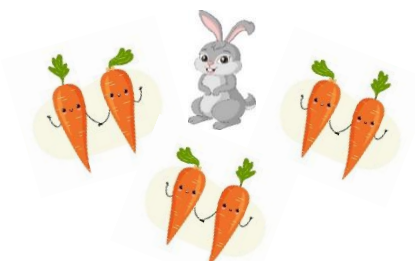
**VISITEZ LE SITE DE LA SOCIÉTÉ: PATRIMOINESAINTE-BRIGIDE.ORG**

**Feuille de participation à la Chasse au trésor de Pâques le vendredi 18 avril  
prochain entre 10 h et 15 h !**

**Vous pouvez conserver cette feuille pour l'évènement ou en récupérer une le jour même.**

**Un champ de carottes** \_\_\_\_\_

Numéro



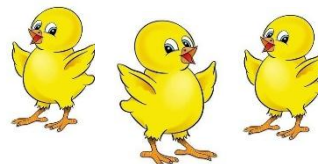
**Un gros panier de cocos colorés** \_\_\_\_\_



**Un gros lapin photogénique** \_\_\_\_\_



**Les frères poussins** \_\_\_\_\_



**Les cocos dorés** \_\_\_\_\_



**Vous aurez à trouver les 5 objets suivants sur le terrain du parc Yves-Larocque et inscrire le numéro associé pour ensuite récupérer votre surprise.**