



LA FLÛTE



**Sainte-Brigide-
d'Iberville**
Des gens de coeur et de terre

BULLETIN MUNICIPAL DE SAINTE-BRIGIDE-D'IBERVILLE

20 MARS 2025 WWW.SAINTE-BRIGIDE.QC.CA



PAGE 2 - INFORMATIONS ET HEURES D'OUVERTURE

PAGE 3 À 7 - NOUVELLES MUNICIPALES

PAGE 8 À 13 - LOISIRS

PAGE 14 À 19 - ORGANISMES

PAGE 20 - PETITES ANNONCES

PAGE 21 - MINUTES DU PATRIMOINE



Bureau municipal

555, rue Principale
Sainte-Brigide-d'Iberville,
Québec J0J 1X0
T. 450 293-7511

Directrice générale et greffière-trésorière

Christianne Pouliot

direction@sainte-brigide.qc.ca

Secrétaire-réceptionniste

Lynda Ostafichuck

info@sainte-brigide.qc.ca

Coordonnatrice des loisirs et communications

Mélanie Côté-Dumas

loisirs@sainte-brigide.qc.ca

Bureau de poste Sainte-Brigide-d'Iberville

Madame Sylvie Brosseau 450-293-1016

Régie intermunicipale d'incendie

Madame Irène King au 450-347-5376, poste 28

Heures d'ouverture

<u>Fermé le lundi</u>	<u>Urbanisme</u>
Mardi au vendredi	Mercredi en après-midi
8 h 30 à 12 h et 13 h à 16 h 30	seulement 13 h à 16 h 30

Bibliothèque municipale

450-293-4604 poste 1640

Compo-Haut-Richelieu

450-347-0299

Sûreté du Québec

450-310-4141 ou *4141



CONGÉ DE PÂQUES

Prenez note que le bureau municipal sera fermé le vendredi 18 avril 2025 pour le congé de Pâques.

Nous serons de retour le mardi 22 avril aux heures établies.

Joyeuses Pâques !



ABRIS D'AUTOS TEMPORAIRES

Veuillez prendre note que si vous avez installé un abri d'auto temporaire, vous devez le retirer au plus tard le 15 avril 2025.



Mot du maire



Le 17 février restera gravé dans la mémoire de plusieurs, comme la tempête du siècle. Du 21^e probablement, car, pour les plus âgés d'entre nous, les années 70 ont laissé des accumulations de neige plus imposantes que cette dernière tempête. Il faut dire que deux grosses bordées en quelques jours, en plus des vents, ajoute à l'effet « monstre ». Mais il faut croire que vous avez une bonne résilience, car 5 jours plus tard, vous étiez nombreux à profiter de la « Journée de neige ». Il faut dire que la météo était parfaite et que la matière première était abondante. Merci à l'organisation et à l'Estacade pour le prêt de matériel.

Beaucoup ont su tirer avantage de cette belle neige.

Pour ce qui est de la tempête, j'aimerais quand même souligner la bonne initiative de notre directeur du service incendie, M. Ernest Bernhard, afin d'assurer un minimum de sécurité et de secourir ceux dans le besoin. De plus, notre employé des travaux publics, Xavier Turcotte-Duquet s'est aussi démené avec ses panneaux pour diriger la circulation. Même notre Sûreté du Québec a sorti ses motoneiges pour nous aider. Finalement, plusieurs citoyens, principalement des agriculteurs, ont déblayé des bouts de rang afin de permettre la circulation sans oublier les remorqueurs qui ont participé à la corvée. Merci à tous ces gens pour leur apport afin qu'on en parle, mais sans trop de conséquences fâcheuses.

Pour ce qui est de mon coup de chapeau, ce mois-ci, sans jeu de mots, va à nos deux cowboys du petit écran. Alain Lemaire et Victor Daigneault, qui à leur façon, donne une belle visibilité à notre municipalité.

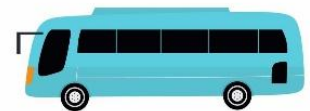


Mario van Rossum
À votre service!



Tél : 450-522-5418 - courriel : mario.van62@gmail.com

Service de transport collectif intermunicipal



Lundi au vendredi de 8 h à 16 h

Tarif : 6 \$ par aller simple.

Plusieurs possibilités de trajet sur l'ensemble du territoire de Brome-Missisquoi.

Les réservations se font avant midi, la veille du transport au 450-263-7010 ou www.mrcbm.qc.ca/transport/transport-collectif



BÉNÉVOLES RECHERCHÉS



Vous êtes une personne qui désirez vous impliquer et avez de l'intérêt à être bénévole lors d'activités de petite ou de grande envergure ?

Plusieurs tâches diversifiées peuvent vous être offertes selon votre intérêt, et ce, que vous ayez 1 heure, 4 heures ou 8 heures de temps à investir, vous êtes la bienvenue !
(Fête Nationale, Fête des Familles, Halloween, Magie de Noël, etc.)

Pour informations : Mélanie Côté au 450-293-7511 poste 4
ou par courriel au loisirs@sainte-brigide.qc.ca.

Au plaisir de collaborer avec vous !



Rage du raton laveur : signalez-nous la présence d'animaux suspects !



Un raton laveur infecté par le virus de la rage, variant du raton laveur, a été découvert le 24 janvier à Venise-en-Québec dans la région de la Montérégie. Ce cas s'ajoute aux deux cas découverts à Saint-Armand en Estrie depuis décembre 2024.

Le meilleur moyen de prévenir un retour de la rage du raton laveur au Québec demeure la surveillance, et vous pouvez y contribuer. Les Municipalités des secteurs mentionnées ci-haut doivent rester vigilantes.

Pour signaler la présence d'animaux suspects en toute saison (raton laveur, mouffette ou renard trouvé mort ou qui semble malade, paralysé, désorienté ou anormalement agressif) composez le 1 877 346 - 6763, du lundi au vendredi de 8 h 30 à 16 h 30.

Comptes de taxes 2025

Informations pour effectuer vos paiements de taxes :

Les paiements par Internet via votre institution financière, par chèque et avec le terminal débit/Interac directement au bureau municipal durant les heures d'ouverture sont disponibles.

Vous pouvez aussi effectuer vos paiements par la poste en incluant votre chèque et votre coupon de versement ou bien venir déposer votre chèque et le coupon de versement dans une enveloppe cachetée, dans l'une des boîtes de métal situées à l'entrée du bureau municipal.

Date des versements :

13 Mai
31 Juillet
14 Octobre



Politique de remboursement

La Municipalité a établi une politique de remboursement des frais d'inscription aux activités sportives ou culturelles pour les enfants de Sainte-Brigide-d'Iberville.

Un remboursement de 50 % des frais d'inscription d'une activité sportive ou culturelle, non offerte par la Municipalité, et ce, jusqu'à concurrence de 150 \$ par année est applicable pour les enfants âgés de 17 ans et moins. Les enfants d'âge scolaire devront être aux études à temps plein.

Pour tout remboursement des frais d'activités de loisirs, les factures doivent être reçues au bureau municipal au plus tard le 15 mars de l'année suivant la date de facturation.

Vous pouvez transmettre une copie de votre facture, celle-ci doit indiquer le nom de votre enfant, l'activité pratiquée, l'adresse de résidence et le montant payé, de plus, vous devez indiquer la date de naissance, le tout en format PDF au courriel suivant : info@sainte-brigide.qc.ca, ou venir au bureau municipal durant les heures d'ouverture.

La politique de remboursement peut être consultée sur le site Internet de la Municipalité www.sainte-brigide.qc.ca



Système d'alerte aux citoyens – Cloudli - Omniaalert



La Municipalité transmet les avis à ses citoyens via le système d'alerte Cloudli – Omniaalert (avis préventif d'ébullition de l'eau). Les personnes inscrites peuvent recevoir les avis par courriel, message texte et/ou téléphone. Afin d'être avisé, vous devez être inscrit où mettre à jour vos informations en suivant les directives ci-bas.

Inscriptions et mise à jour sur le site internet de la Municipalité : www.sainte-brigide.qc.ca sous l'onglet : Alerte aux citoyens.



Si vous n'avez pas accès à Internet, vous pouvez téléphoner au bureau municipal au 450 - 293-7511, poste 0 durant les heures d'ouverture.

Sûreté du Québec

Saviez-vous qu'il vous est possible de contacter le personnel de la sûreté du Québec afin de signaler toute problématique dans la Municipalité ?

Que ce soit pour du vandalisme, de la vitesse excessive dans votre quartier ou un comportement suspect, votre signalement contribuera à augmenter la fréquence des patrouilles dans la Municipalité.

Numéro de la Sûreté du Québec de votre secteur : 450-310-4141 ou *4141





Période de renouvellement du Supplément de revenu garanti

Avez-vous produit votre déclaration de revenus ?

Chaque année, en juillet, des milliers de personnes âgées cessent de recevoir leurs versements du **Supplément de revenu garanti (SRG)**. Pour éviter cette situation, il est essentiel de produire votre déclaration de revenus avant le 30 avril.

Le SRG, c'est quoi ?

Il s'agit d'une prestation mensuelle non imposable versée aux personnes âgées à faible revenu qui reçoivent la Sécurité de la vieillesse (SV).

Êtes-vous admissible ?

- Vous avez 65 ans ou plus.
- Vous vivez au Canada.
- Vous recevez une pension de SV. (canada.ca/securite-vieillesse)
- Votre revenu annuel est :
 - inférieur à **22 056 \$**, si vous êtes une personne célibataire, veuve ou divorcée;
 - inférieur à **29 136 \$**, si votre partenaire (conjoint, conjointe, conjoint de fait ou conjointe de fait) reçoit une pension complète de la SV;
 - inférieur à **40 800 \$**, si votre partenaire reçoit l'Allocation;
 - inférieur à **52 848 \$**, si votre partenaire ne reçoit ni pension de la SV ni Allocation.



Besoin d'aide ou d'information concernant votre SRG ?

Service Canada peut vous aider :

- **par téléphone** : au **1-800-277-9915** (Sécurité de la vieillesse) ou au **1-877-631-2657** (Centre d'appui).
- **en personne** : bureaux.service.canada.ca/fr



Pour des informations sur les activités de services mobiles à proximité, **visitez la page** : canada.ca/fr/emploi-developpement-social/services/services-mobiles-liaison-communautés

VOTRE AFFICHEUR

PEUT ÊTRE **TROMPEUR**

• AGENCE DU GOUVERNEMENT

APPEL NON SOLlicitÉ

FAUX
REPRÉSENTANT
INDICE : IL VOUS RÉCLAME
DES IMPÔTS IMPAYÉS

FAUX
POLICIER
INDICE : IL VOUS EXIGE
DE L'ARGENT OU DES
CARTES-CADEAUX

PRESSION

• SERVICE DE POLICE
• INSTITUTION BANCAIRE

URGENCE D'AGIR

FAUX
CONSEILLER
INDICE : IL VOUS DEMANDE
DES INFORMATIONS
PERSONNELLES OU BANCAIRES

REFUSEZ! DITES NON!
RACCROCHEZ ET SIGNALEZ LA FRAUDE



CENTRE ANTIFRAUDE DU CANADA
www.antifraudcentre-centreantifraude.ca

SOIRÉE JEUX DE SOCIÉTÉ

VENDREDI 4 AVRIL AU CENTRE MUNICIPAL

DE 18 H À 21 H

 VENTE DE COLLATIONS ET RAFFRAICHISSEMENTS SUR PLACE À 2 \$

APPORTEZ VOS JEUX DE SOCIÉTÉ ! 

BIENVENUE À TOUS, PETITS ET GRANDS !

PRÊT DE JEUX AUX CITOYENS




Sainte-Brigide-d'Iberville
Des gens de cœur et de terre

8

38

16

BINGO

Pour aînés 50 ans et +

42

**LUNDI 7 AVRIL
AU CENTRE MUNICIPAL
510 9 RANG**

13 H

6 PRIX À GAGNER

**CARTES À 5 \$ POUR LES RÉSIDENTS
10 \$ POUR LES NON-RÉSIDENTS**

**CAFÉ ET COLLATIONS
GRATUITS SUR PLACE**

7

4

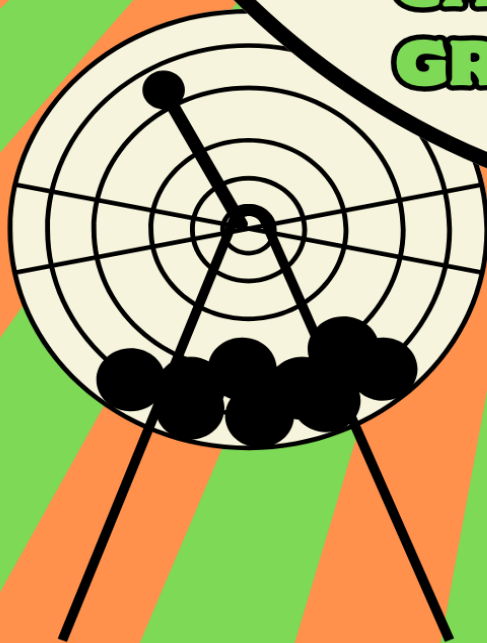
5 CARTES DISTRIBUÉES

6

88

52

12



ACTIVITÉS PÂQUES

VENDREDI 18 AVRIL 2025

10 H À 15 H

GRATUIT !

**KIOSQUE ÉDUCAZOO
ANIMAUX SUR PLACE ET
ANIMATION DE 10 H À 14 H
AU CENTRE MUNICIPAL**

JEUX GONFLABLES ET JEUX SPORTIFS

**CHASSE DE PÂQUES
AVEC SURPRISE POUR LES ENFANTS**

**DÉGUSTATION DE PRODUITS DE L'ÉRABLE,
BREUVAGES CHAUDS ET FOOD TRUCK
ÉRABLEMENT BON**

MUSIQUE ET MASCOTTE

AJOUT D'UNE DEUXIÈME JOURNÉE DE JEUX LIBRES AU GYMNASÉ

PORTEZ ATTENTION AUX CHANGEMENTS CI-BAS !

LES JEUX LIBRES DANS LE GYMNASÉ DE L'ÉCOLE NOTRE-DAME-DU-SOUIRE SERONT DÉSORMAIS **OUVERTS**:

LES MARDIS DE 18 H À 20 H
POUR LES ENFANTS D'ÂGE PRIMAIRE (1ER ANNÉE À 5E ANNÉE)

LES JEUDIS DE 18 H À 20 H
POUR LES ENFANTS D'ÂGE DU SECONDAIRE (6E ANNÉE À SECONDAIRE)

CETTE NOUVEAUTÉ DÉBUTE DANS LA SEMAINE DU 17 MARS, BIENVENUE À TOUS C'EST GRATUIT !

UN REMERCIEMENT SPÉCIAL À MONSIEUR CLÉMENT BRISSON, FRÉDÉRIC MESSIER ET VALÉRIE MERCIER POUR LEUR PRÉSENCE EN TANT QUE BÉNÉVOLE SURVEILLANT.



Pickleball

Toutes les personnes de 16 ans et plus intéressées à jouer au Pickleball et au badminton intérieur dans le gymnase de l'école Notre-Dame-du-Sourire **les lundis et les mercredis soir de 19 h à 21 h** peuvent se présenter directement sur place ou s'inscrire auprès de :

M. Michel Bonneau au 514-827-4243.

Gratuit pour les résidents, du prêt de matériel est disponible et la saison se poursuit jusqu'en avril !





Camp de jour 2025

Le camp de jour 2025 de Sainte-Brigide-d'Iberville se déroulera, à **Mont-Saint-Grégoire** à partir du mercredi 25 juin de 9 h à 16 h pour une durée totale de 8 semaines.

➤ **Les inscriptions HEBDOMADAIRES SONT EN COURS !**

Lors de votre inscription, via le site internet www.youhou.zone, une subvention de 26 \$ par semaine par enfant offerte par la Municipalité s'appliquera automatiquement sur votre facturation pour tout enfant résidant à Sainte-Brigide-d'Iberville.

➤ **Le service de transport d'autobus** s'effectuera à partir de 8h50 du chalet des loisirs vers Mont-Saint-Grégoire et le retour est prévu entre 16h et 16h20 au chalet des loisirs de Sainte-Brigide-d'Iberville. Le coût de ce service de transport par autobus est entièrement assumé par la Municipalité.



➤ **Le service de garde se déroulera au chalet des loisirs de Sainte-Brigide-d'Iberville entre 7h et 9h le matin et 16h et 18h le soir.**

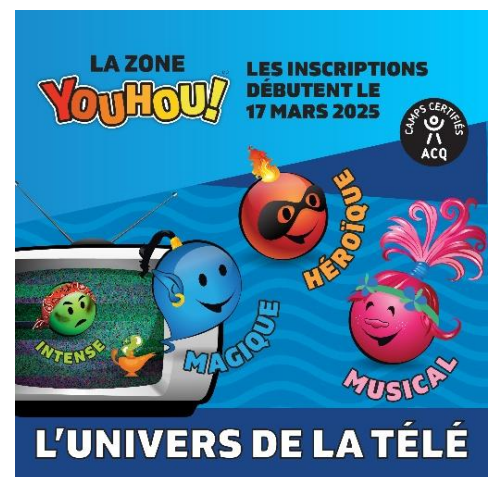
Les parents pourront donc continuer d'emmener leurs enfants au chalet des loisirs de Sainte-Brigide-d'Iberville au service de garde OU à partir de 8h50 pour bénéficier du service de transport d'autobus et ensuite venir les récupérer À PARTIR DE 16H au chalet des loisirs.

Pour toute question ou demande d'information, veuillez communiquer avec Mélanie Côté Dumas par courriel au : loisirs@sainte-brigide.qc.ca ou par téléphone au : 450-293-7511 poste 4



La Zone Youhou! est à la recherche de jeunes dynamiques et intenses pour le **recrutement** d'animatrices et animateurs durant la période de camp de jour 2025 de Sainte-Brigide-d'Iberville fusionné à Mont-Saint-Grégoire.

Pour faire partie de l'équipe, postule dès maintenant au info@youhou.zone



Sainte-Brigide-d'Iberville
Des gens de coeur et de terre



MONT-SAINT-GRÉGOIRE



SAISON 2025

BASEBALL BROME-MISSISQUOI



BASEBALL MINEUR

RESPONSABLES : Yanick Arpin et Eric Larose

COURRIEL : baseballbromemissisquoi@hotmail.com

CLIENTÈLE : 4 à 22 ans - Garçon et fille (Équipe mixte, Possibilité de faire des équipes féminines si suffisamment de joueuses dans la catégorie).

HORAIRE : Selon l'horaire des camps et du calendrier de la ligue, De mai à août 2025.

ENDROITS : Sur les terrains de la ligue (Farnham, St-Alphonse, Brigham, Ange-Gardien, Ste-Brigide, Adamsville, Cowansville).

INSCRIPTIONS ÉTÉ 2025 Date Limite **1 Mai**:

		Tarif	(Avant le 1 ^{er} Avril 2025)
Rallye Cap*	(4 à 7 ans)	Né en 2018-2021 / 130\$	(130\$)
9U/Grand Chelem	(8-9 ans)	Né en 2016-2017 / 245\$	(220\$)
11U	(10-11 ans)	Né en 2014-2015 / 295\$	(270\$)
13U	(12-13 ans)	Né en 2012-2013 / 305\$	(280\$)
15U	(14-15 ans)	Né en 2010-2011 / 325\$	(300\$)
18U/21UF (Regional)	(16-17-18/21ans)	Né en 2007-2009/F2004 / 360\$	(335\$)
Junior BB	(19-20-21-22/22)	Né en 2003-2006 / 415\$	(415\$)

***DESCRIPTION :** Au cours de la saison, les jeunes joueurs travailleront sur quelques aspects fondamentaux du baseball soient : attraper, lancer, courir, frapper ainsi que les connaissances générales du jeu. L'apprentissage du jeune doit se faire en collaboration avec son ou ses parents. Les parents doivent participer activement sur le terrain. Toutefois, c'est l'animateur-chef qui dirige les différents ateliers avec l'aide et le support des parents.

***Rallye Cap :** Il pourrait arriver que certains enfants de 7 ans soient déplacés dans la catégorie supérieure selon les recommandations de l'entraîneur. (Grand Chelem ou 9U. *Grand Chelem est pour les enfants qui ont déjà fait 2 ans de Rallye Cap ou des 9U qui n'ont jamais jouer au baseball!)

Horaire et lieux:

Rallye Cap :

- Samedi matin vers 10h. **OÙ:** En alternance sur nos différents terrains (Principalement Farnham et St-Alphonse)

9U B: Mardi et jeudi (Et quelques samedi) **OÙ:** Nos terrains et contre Granby, Waterloo et Acton.

Grand Chelem : Lundi et mercredi (Et quelques samedis) **OÙ:** Nos terrains et contre Granby, Waterloo et Acton.

11U B : Lundi, mercredi et/ou Vendredi **OÙ:** Nos terrains et contre Granby et Acton.

9U A, 11U A, 13U, 15U et 18U : Selon horaire de la ligue (LBAVR) **OÙ:** Nos terrains et ceux des adversaires.

***Uniforme à acquérir pour 9U à 15U :** Pantalon Noir, bas et ceinture Orange. Chandail et Casquette inclus.



baseballBromeMissisquoi/

Inscription en ligne : <https://page.spordle.com/association-baseball-mineur-brome-missisquoi/participant/1efe6ed5-5489-6e30-b33b-0e84eb09d6ad>





BIBLIOTHÈQUE

Tel 450.293.4604 *1640

HORAIRE *Printemps

Mardi 10 :00 à 11 :30

Mercredi 18 :30 à 19 :30

Samedi 10 :00 à 11 :30



GRATUIT

**« La lecture est importante...
Si vous savez lire, alors le monde entier s'ouvre à vous! » Barack Obama**

Nos rayons à la bibliothèque foisonnent de nouveaux livres... Venez-y!

NOUVEAUTÉS :

Adultes :

« Les armes de la lumière », « Territoires : Printemps », « Elon Musk », « Faire la paix avec la jalousie », « La sage-femme de Berlin », « Godasse, le vrai visage d'un tueur à gages », « Poumons du Dr. Vadeboncoeur », « N'attends pas le bonheur, crée-le », « Contes de fées de S. King », « Se ressourcer », « La cité aux murs incertains » et...



Enfants:

« Le Mondial des records Guinness », « Pépin et coco », « Où sont passés les œufs de Pâques? », « Léon, le raton : Chocolat-Bisous et Lapin de Pâques », « Animaux marins en BD », « La politesse », « L'empathie expliquée aux enfants », « Carlos le tricheur », « La dépoussiéreuse de crimes », « Les enfants de la Résistance en BD », « Les ballets, Studio Danse », « Les animaux les plus ridicules », et...

BIENVENUE à votre bibliothèque !

BIENVENUE aussi à nos deux nouvelles bénévoles :
France Lasnier et Mélanie Vigneault qui complètent très bien notre formidable équipe!

Yolande, responsable: 514.247.1314



Projet : « Une naissance... Un livre... »

Gratuit et sans engagement...

Pour souligner l'arrivée à Ste-Brigide de nos nouveau-nées/nés 2025, le comité bibliothèque invite les heureux parents à inscrire leur poupon afin de recevoir un beau livre.

Infos et inscription : France au 514.755.6521



	Jour de collecte	Fréquence de collecte
Déchets	Mardi	Aux 2 semaines à l'année.
Récupération	Mardi	Aux 2 semaines à l'année.
Compostage	Vendredi	Chaque semaine.
Gros rebuts	1 ^{er} avril 2025	Une fois par mois.



Élargissement de la consigne

Dans le bulletin précédent, une erreur s'était glissée quant aux nouveaux contenants consignés à compter de mars.

En effet, depuis le 1^{er} mars 2025, la 2^e phase de modernisation a intégré tous les contenants de boisson prête à boire en plastique de 100 ml à 2 l, comme les bouteilles d'eau et de jus.

Contrairement à ce qui avait été écrit, l'intégration des contenants de 100 ml à 2 l en verre (bouteilles de vin, spiritueux et autres) et en carton multicouche (comme les cartons de lait ou boîtes de jus) se fera uniquement au cours de 2027.

Pour connaître les lieux de dépôt près de chez vous : consignaction.ca/carte-des-lieux-de-retour/

Faire don de ses vêtements de la bonne façon

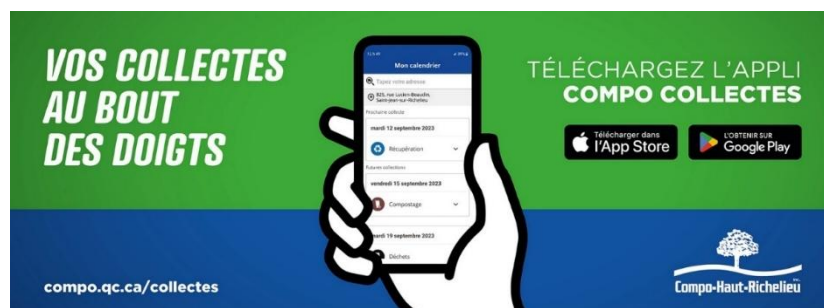
- S'assurer que le vêtement est en bon état (sans trou, déchirure) et qu'il est propre.
- Rassembler les vêtements à donner dans un contenant bien fermé (sac ou boîte).
- Déposer votre don dans une boîte de dons (et non à côté) ou directement auprès d'un organisme durant les heures d'ouverture.



Trouvez un organisme près de chez vous: www.compo.qc.ca/reduire/reemploi/

Pâques

Les collectes se dérouleront telles que prévues au calendrier. Les écocentres, eux, seront fermés le lundi 21 avril 2025.



PASTORALE

MESSE COUNTRY

Dimanche 30 mars à 10 h 30, nous vous attendons avec joie !



CHAPELET ET ADORATION POUR LA PAIX DANS LE MONDE

Vous êtes invités à méditer en disant le chapelet le premier mercredi de chaque mois à la sacristie à 19 h suivi d'un temps libre d'adoration. Entrez par la porte de côté.

PARDON AVEC ABSOLUTION COMMUNAUTAIRE

Une démarche de pardon sera intégrée au début de la célébration lors des messes : samedi 5 avril à 17 h et dimanche 6 avril à 9 h 15 à Farnham et à Ste-Brigide à 10 h 30. Soyez les bienvenus!



HORAIRE DE LA SEMAINE SAINTE

La célébration des Rameaux symbolise à la fois l'accueil triomphal de Jésus à Jérusalem et l'introduction à la Semaine Sainte, une période de profonde réflexion spirituelle pour les chrétiens. Les branches de rameaux, bénies lors des cérémonies, sont des symboles de paix, de victoire et de renouveau.

ÉGLISES

CÉLÉBRATION DES RAMEAUX	12 avril	17 h	St-Romuald
	13 avril	9 h 15	St-Romuald
		10 h 30	Ste-Brigide
MERCREDI SAINT (Messe chismale)	16 avril	19 h 30	Cathédrale à St-Hyacinthe
OFFICE DU JEUDI SAINT	17 avril	19 h	Ste-Brigide
OFFICE DU VENDREDI SAINT (PASSION)	18 avril	15 h	St-Romuald
CHEMIN DE CROIX	18 avril	19 h	St-Romuald
SAMEDI SAINT (VEILLÉE PASCALE)	19 avril	17 h	St-Romuald
PÂQUES	20 avril	9 h 15	St-Romuald
		10 h 30	Ste-Brigide

Joyeuses Pâques à tous!

POUR UN SOURIRE

Qui fait « toin toin » ? Un tanard...

PENSÉE DU MOIS

Offerte par le comité de liturgie et Myriam Nadeau au 293-4924.
Voici un proverbe anglais :

« Les vents de mars et les averses d'avril font naître les fleurs de mai. »





FABRIQUE

CIMETIÈRE STE-BRIGIDE : FONDATION PRÉ-FAB

Depuis quelque temps, nous faisons affaire avec une entreprise familiale de Marieville qui fait des fondations préfabriquées pour y recevoir un monument.

Nous y trouvons quelques avantages avec ces fondations PréFab : ils prennent quelques commandes à la fois, on leur donne les dimensions du monument à venir, ils arrivent avec les fondations PréFab sur leur camion, ils font la fosse nécessaire pour pouvoir descendre cette fondation, ils nettoient le terrain autour et ils repartent.

Ils peuvent installer les fondations même si l'on annonce de la pluie le lendemain puisque le béton est déjà séché. Le fait qu'ils se déplacent pour plusieurs clients en même temps, cela coupe les coûts.

Ce message a pour but de vous sensibiliser à cette nouvelle façon de faire qui nous exige de prévoir à l'avance notre besoin d'une fondation. Les fondations sont installées par temps plus sec en été – juillet-août-septembre. Veuillez nous faire signe si vous prévoyez avoir besoin d'une telle fondation en communiquant avec la paroisse.

Le conseil de Fabrique de Ste-Brigide -
Carmen Ostiguy 450 293-4924



Bonjour à tous,

Merci au resto Pizzeria Bedford de nous avoir accueillis pour notre réunion de la Saint-Valentin, le 12 février dernier.

Mardi 1er avril, nous soulignerons la 25e édition de la Journée du Travail Invisible.

Notre prochaine réunion sera mercredi 9 avril à 13 h au Centre Municipal. Notre conférencière, Madame Sylvie Pineault, nous entretiendra sur comment "Je prends soin de moi". Apportez vos projets pour la table des réalisations.

Nous vous invitons pour un dîner à la "cabane à sucre " le mercredi 16 avril à 11 h chez Érablière Martin située au [675, route 137, Ste-Cécile de Milton](#). Il faut réserver votre place, car les places sont limitées.

Pour le voyage de fin d'année de juin, soit le mercredi 4 juin 2025, nous irons visiter le Musée du Moulin à Laine d'Ulverton et Les Vallons de Wadleigh. Le prix est de 120 \$ pour les membres et de 130 \$ pour les non-membres. Ce qui inclut les visites guidées, la dégustation des produits, l'autobus, le repas du midi. À qui la chance de nous accompagner?

Communiquez avec France Michaud, tél. 450-293-4147
ou Denise Leduc, tél. 450-293-7133. Bienvenue à tous et toutes!

Au plaisir de vous rencontrer très bientôt!
Marie-Thérèse Hébert, responsable de la publicité
Afeas Ste-Brigide



La force de l'égalité



Le Cercle de Fermières vous souhaite à tous les meilleurs vœux à l'occasion de la fête de Pâques.

Nous vous attendons le 14 avril prochain à 11 h 30 au centre municipal pour un déjeuner surprise ainsi que notre réunion mensuelle, au programme :

On souligne la fête de Pâques, nous aurons un atelier déco pour Pâques, un atelier chocolaté, des idées de sorties et bien plus !

Si vous voulez vous joindre à nous vous êtes les bienvenues.



Pour informations :
Carmen Gagnon, présidente 450-293-2483
Diane Thériault, secrétaire 450-293-6285

DATE À RETENIR



Prochaine séance du Conseil municipal :

Le lundi 7 avril 2025 à 20 h, à la salle du Conseil, au sous-sol du bureau municipal.

Prochaine séance du Conseil d'administration de la Régie intermunicipale d'incendie de Mont-Saint-Grégoire et Sainte-Brigide-d'Iberville

Le mardi 15 avril 2025 à 19 h 30, à la salle du Conseil municipal de Mont-Saint-Grégoire située au 1, boulevard du Frère-André.

Pour soumettre une annonce :

Pour les organismes, la date limite pour faire parvenir vos publications est **le 9 avril 2025 avant 16 h**. Vous pouvez apporter vos publications au bureau municipal en format Word ou nous les faire parvenir par courriel à stadjointe@sainte-brigide.qc.ca.

Pour toutes personnes désirant publier une annonce afin d'offrir des services, des activités, ou autre publication dans le bulletin municipal, vous devez transmettre vos textes à info@sainte-brigide.qc.ca en format Word et venir effectuer votre paiement au plus tard **le 9 avril 2025 avant 16 h**. La Flûte est publiée et distribuée la 3^e semaine de chaque mois.

Prix selon le format : la ligne - 1 \$, ½ page - 20 \$, 1 page - 40 \$

Information : 450-293-7511 poste 0





CENTRE DE DÉPANNAGE SAINTE-BRIGIDE

Si vous avez des articles en bon état que vous voulez donner, vous pouvez les apporter au **Centre municipal de Sainte-Brigide** situé au **510, 9^{ième} Rang** (porte de droite).

En effet, l'équipe du Centre de dépannage est à la recherche d'articles de cuisine (coutellerie, chaudrons, petits appareils ménagers, etc...), jouets 🎯 🎲 🎮 🏠 🏀 🏈 🏉 🏊 🏋️ 🏏 🏐 🏑 🏒 🏓 🏔 🏕 🏖 🏗 🏘 🏙 🏚 🏛 🏜 🏝 🏞 🏟 🏠 🏡 🏢 🏣 🏤 🏥 🏦 🏧 🏨 🏩 🏪 🏫 🏬 🏭 🏮 🏯 🏰 🏱 🏲 🏳 🏴 🏵 🏶 🏷 🏸 🏹 🏺 🏻 🏼 🏽 🏾 🏿 🏠 🏡 🏢 🏣 🏤 🏥 🏦 🏧 🏨 🏩 🏪 🏫 🏬 🏭 🏮 🏯 🏰 🏱 🏲 🏳 🏴 🏵 🏶 🏷 🏸 🏹 🏺 🏻 🏼 🏽 🏾 , jeux de société, casse-têtes 🧩, livres 📖, lingerie (rideaux, draps, douillettes...), petits meubles 🪑 🛋, outils 🛠 🧰 ou tout article de maison 🎸 🎹 🎺 🎻 🎼 🎽 🎾 🏹 🏺 🏻 🏼 🏽 🏾 (cadres, bibelots), ainsi que de vêtements 👖 👕 👔 👗 👘 👙 👚 👛 👜 👝 👞 👟 👠 👡 👢 👣 👤 👥 👦 👧 👨 👩 👪 👫 👬 👭 👮 👯 👰 👱 👲 👳 👴 👵 👶 👷 👸 👹 👺 👻 👼 👽 👾 👿 🧙 🧚 🧛 🧜 🧝 🧞 🧟 🧠 🧡 🧢 🧣 🧤 🧥 🧦 🧨 🧩 🧪 🧫 🧬 🧭 🧮 🧯 🧰 🧱 🧲 🧳 🧴 🧵 🧶 🧷 🧸 🧹 🧺 🧻 🧼 🧽 🧻 🧼 🧽

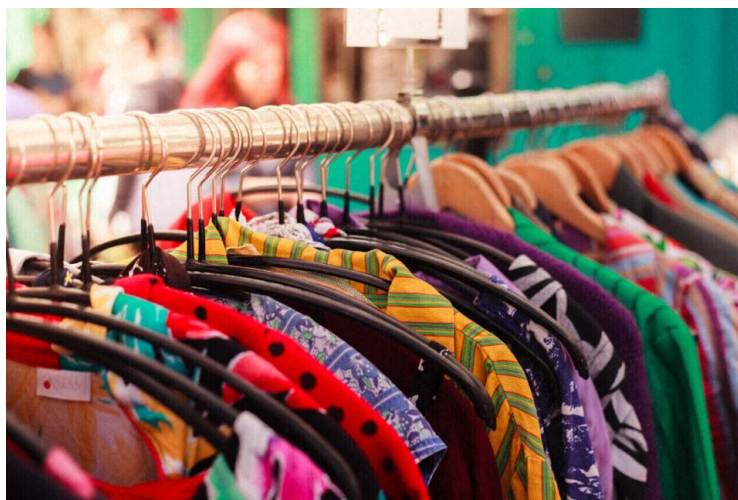
S'il vous plaît, me laisser un message au **450-946-3332** ou **579-420-4431** ou via notre page Facebook « Centre de dépannage Sainte-Brigide », lorsque vous venez déposer des dons afin que je puisse les mettre à l'intérieur.

MERCI à l'avance pour vos dons....



France Lasnier

P.S. : Prochaine vente samedi le 3 mai 2025.





PETITES ANNONCES



Bonjour,

Je m'appelle Emmanuelle Poulin,
J'ai une entreprise d'entretien ménager et il me reste de la disponibilité à mon horaire. J'offre un service de ménage avec professionnalisme et minutie. J'aime apporter un coup de pouce et proposer des solutions pour améliorer le confort de votre chez-vous !

Contactez-moi au 450-203-0408 ou par courriel à Entretien_Proptimal@hotmail.com
Merci de me faire confiance et au plaisir de faire affaire avec vous.




INTERNET
100 % local
à partir de
50 \$
par mois



iHR
TÉLÉCOM

<https://qrcodes.pro/h8newk>
1 833 346-0059
Validez la disponibilité

LES MINUTES DU PATRIMOINE.

Rôle des auberges et des cabarets dans la colonie et l'Auberge Murray.

AUBERGE: autrefois, maison très simple, généralement à la campagne, où l'on trouvait à manger et à se loger en payant (Petit Robert).

CABARET: établissement où l'on sert des boissons (Petit Robert).

Anciennement, tout comme aujourd'hui, les débits de boisson et les auberges jouaient un rôle important dans la vie sociale. Ces lieux de rencontre étaient faciles d'accès; on pouvait y jouer au billard ou aux quilles, perdre de l'argent dans des jeux de hasard et même se battre.

C'est le 19 septembre 1648 que Jacques Boisdon (nom prédestiné) reçoit le privilège d'ouvrir un commerce de pâtisserie et d'hôtellerie à Québec. Entre 1648 et 1760, la ville de Québec possède 262 établissements; soit un pour 100-130 habitants. En dehors des villes, chaque village a son auberge ou cabaret. Souvent les deux établissements sont sous le même toit. Ces auberges étaient mal vues par les curés. On les disait lieux de prostitution, de bagarre et d'ivrognerie. Pouvait être hôtelier-aubergiste et cabaretier un peu tout le monde, il y avait peu de professionnels.

C'était souvent une maison familiale qui faisait office d'auberge. La participation de tous les membres de la famille était requise, les repas servis étaient ceux de tous les jours. La contribution de l'épouse était importante. Même si le permis était au nom du mari; dans la colonie française, 15 % des hôteliers étaient des femmes, un peu moins à Montréal.

Beaucoup de règlements régissaient ces établissements. Entre 1663-1749, plus ou moins 34 de ces



règlements furent promulgués. Ils touchaient des groupes spécifiques : soldats, travailleurs des chantiers navals... Le principal règlement précise : obligation d'une permission écrite pour tenir un cabaret. Il était aussi fait mention d'interdiction de vente d'alcool en dehors des heures permises, comme pendant les offices religieux. Il était également interdit de s'approvisionner au marché dès son ouverture pour éviter de s'approprier les denrées avant la population (1).

Les auberges en ces temps de colonisation étaient des places recommandées par la loi. On y trouvait gîte, repas, spiritueux, etc. L'aubergiste apparaît comme un homme public. En 1824, une loi dite des auberges autorisait d'ériger cinq auberges dans la seigneurie de Monnoir. Une au Grand-Bois de la Montagne, une à la rivière des Hurons, deux à Sainte-Marie-de-Monnoir, une sur le chemin de Maska de la montagne Sainte-Thérèse à Farnham. Patrick Murray reçut le mandat d'ouvrir cette dernière à quelques arpents de la rivière du Sud-Est. (2)

Pierrette Rouleau.

VISITEZ LE SITE DE LA SOCIÉTÉ : PATRIMOINESAINTE-BRIGIDE.ORG

A black and white line drawing of a spring-themed floral arrangement. The central focus is a dense cluster of various flowers and leaves, including a large central flower with many petals and several smaller daisy-like flowers. This central cluster is flanked by two large, stylized five-petaled flowers with decorative swirls extending from their stems. Below the central cluster, the French phrase "vive le printemps!" is written in a simple, outlined font. The entire composition is framed by a decorative border of smaller flowers and leaves, including a sprig of a plant with small buds on the left and right sides.

vive le printemps!