



LA FLÛTE



Sainte-Brigide-
d'Iberville
Des gens de coeur et de terre

BULLETIN MUNICIPAL DE SAINTE-BRIGIDE-D'IBERVILLE

16 MAI 2024 WWW.SAINTE-BRIGIDE.QC.CA



PAGE 2 - INFORMATIONS ET HEURES D'OUVERTURE

PAGE 3 À 5- NOUVELLES MUNICIPALES AVIS PUBLIC

PAGE 6 À 8 - LOISIRS ET CAMP DE JOUR

PAGE 9 - OFFRE D'EMPLOI

PAGE 10 À 14 - ORGANISMES

PAGE 15 - PETITES ANNONCES

PAGE 16 - MINUTE DU PATRIMOINE



Bureau municipal

555, rue Principale
Sainte-Brigide-d'Iberville,
Québec J0J 1X0
T. 450 293-7511

Directrice générale et greffière-trésorière

Christianne Pouliot

direction@sainte-brigide.qc.ca

Secrétaire-réceptionniste

Lynda Ostafichuck

info@sainte-brigide.qc.ca

Adjointe administrative et loisirs

Mélanie Côté-Dumas

stadjointe@sainte-brigide.qc.ca

Bureau de poste Sainte-Brigide-d'Iberville

Madame Sylvie Brosseau 450-293-1016

Régie intermunicipale d'incendie

Madame Irène King au 450-347-5376, poste 28

Heures d'ouverture

<u>Fermé le lundi</u>	<u>Urbanisme</u>
Mardi au vendredi	Mercredi seulement
8 h 30 à 12 h et 13 h à 16 h 30	8 h 30 à 12 h et 13 h à 16 h 30

Bibliothèque municipale

450-293-4604 poste 1640

Compo-Haut-Richelieu

450-347-0299

Sûreté du Québec

450-310-4141 ou *4141



Bureau municipal fermé



Prendre note que le bureau municipal sera fermé les vendredis **21 juin** et **28 juin** prochains et du **15 au 29 juillet 2024 inclusivement** pour la période des vacances.



Une Joyeuse fête des Pères à tous les papas le dimanche **16 juin prochain !**





Mot du maire



On connaît tous l'adage qui dit « En avril ne te découvre pas d'un fil, mais en mai fait ce qu'il te plaît ». Faut croire qu'il était approprié cette année. Un autre plus récent qui demande « In May, no mow », traduction libre : Ne pas tondre en mai. Celui-ci a été instauré pour faire prendre conscience de laisser les jeunes pousses prendre de la vigueur et fleurir pour premièrement préserver la biodiversité et aussi aider les insectes pollinisateurs à garder leur vitalité.

Un geste qui peut sembler anodin, mais qui fait une grande différence dans le petit monde qui nous entoure. On aimerait peut-être avoir un gazon parfait et uniforme, mais la Nature souhaite un peu de variété.

Une autre chose que vous pouvez faire pour apporter de la variété est de planter un ou des arbres.

Votre municipalité vous en offre, mais vous pouvez également en trouver dans votre pépinière préférée. Un arbre apporte de l'ombrage, mais est également un grand capteur de carbone, cet élément qui menace la pérennité de notre planète.

Mes remerciements ce mois-ci vont à Mélanie Côté-Dumas et son équipe du tonnerre pour son organisation d'activités pour tous les âges dans notre municipalité; les ados ont eu la leur et c'est maintenant au tour des aînés. Merci de mettre de la vie à Sainte-Brigide-d'Iberville!



Mario van Rossum
À votre service!



Tél : 450-522-5418 - courriel : mario.van62@gmail.com

AVIS PUBLIC

Rapport financier et rapport du vérificateur 2023

Aux contribuables de la Municipalité de Sainte-Brigide-d'Iberville

Le rapport financier et le rapport du vérificateur pour l'exercice financier 2023 seront déposés lors de la séance ordinaire qui se tiendra le lundi 3 juin 2024 à compter de 20 h, le tout conformément à l'article 176.1 du *Code municipal du Québec*.

Donné à Sainte-Brigide-d'Iberville ce 15^e jour du mois de mai 2024.

Christianne Pouliot
Directrice générale et greffière-trésorière

Vente de garage

Les ventes de garages sont autorisées dans la Municipalité de Sainte-Brigide-d'Iberville.

Deux ventes de garage seront permises sans permis la fin de semaine des Patriotes ainsi que la fin de semaine de la fête du Travail pour une durée maximale de trois jours, soit : les 18, 19 et 20 mai et le 31 août ainsi que les 1^{er} et 2 septembre 2024.

Pour toute autre date, vous devez faire votre demande de permis au bureau municipal et le coût du permis est de 10 \$. L'inspecteur en bâtiment, en charge de l'émission des permis, est présent tous les mercredis, la Municipalité vous invite donc à prévoir votre vente à l'avance.



Rage du raton laveur : signalez-nous la présence d'animaux suspects !



Le meilleur moyen de prévenir un retour de la rage du raton laveur au Québec demeure la surveillance, et vous pouvez y contribuer.

Pour signaler la présence d'animaux suspects en toute saison (raton laveur, mouffette ou renard trouvé mort ou qui semble malade, paralysé, désorienté ou anormalement agressif) composez le 1 877 346- 6763, du lundi au vendredi de 8 h 30 à 16 h 30 ou en tout temps au site internet suivant : Québec.ca/rageduratonlaveur.

Merci de votre collaboration.

Soyez aux aguets ! Les tiques sont là.

Les maladies transmises par les tiques sont définies comme des infections causées par des agents pathogènes transmis lors d'une piqûre de tique.

La maladie de Lyme est la plus commune au Québec et est causée par la tique à pattes noires, aussi appelée *Ixodes scapularis*, qui peut transmettre la maladie de Lyme et l'anaplasmose. Comme ce type de tique est de plus en plus présent au Québec, il est important de **prendre les mesures de précaution nécessaires**.

D'avril à novembre, lors d'activités en plein air :

- Utilisez un chasse-moustiques contenant du DEET ou de l'icaridine;
- Portez des vêtements longs qui couvrent entièrement le corps;
- Privilégiez la marche dans des sentiers dégagés et évitez de frôler la végétation;
- Au retour de l'activité, prenez une douche, examinez votre corps et retirez les tiques.



Urbanisme

Demande de permis



La Municipalité comprend qu'avec l'arrivée du printemps, plusieurs personnes désirent apporter des améliorations à leur propriété. Si c'est le cas, il est important de faire votre demande de permis à l'avance afin de l'obtenir avant le début de vos travaux.

Les services d'un inspecteur en bâtiment sont disponibles le mercredi seulement.

Merci de votre collaboration.

Sûreté du Québec

Saviez-vous qu'il vous est possible de contacter le personnel de la sûreté du Québec afin de signaler toute problématique dans la Municipalité ?

Que ce soit pour du vandalisme, de la vitesse excessive dans votre quartier ou un comportement suspect, votre signalement contribuera à augmenter la fréquence des patrouilles dans la Municipalité.

Numéro de la Sûreté du Québec de votre secteur : 450-310-4141 ou *4141



Entretien de terrain privé.

En vertu des articles 1.1 et 1.2 du règlement municipal numéro 2020-451, la Municipalité vous rappelle qu'il est de la responsabilité de tout propriétaire, occupant, locataire ou exploitant d'un lot vacant, en partie construit, construit ou d'un terrain situé dans les limites de la municipalité d'entretenir sa propriété et de ne laisser aucune broussaille et hautes herbes ayant une hauteur supérieure à 20 centimètres, ainsi que de faucher le terrain à chacune des périodes suivantes, et ce, chaque année :

- Entre le 1^{er} et le 10 juin
- Entre le 10 et le 20 juillet
- Entre le 20 et le 31 août



Nous demandons la collaboration de tous. **Soyons fiers de notre Municipalité !**



Terrain de Pickleball extérieur sur la patinoire de la Municipalité !



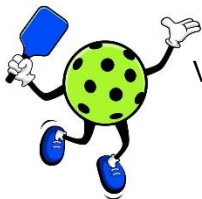
Le terrain de Pickleball extérieur ainsi que l'équipement pour y jouer est disponible !

Un coffre verrouillé situé près de la bande de la patinoire contient l'équipement nécessaire pour installer 2 ensembles complets et jouer au Pickleball extérieur.

L'ouverture d'un cadenas à numéro est nécessaire pour avoir accès à l'équipement, vous devez contacter la Municipalité afin d'obtenir le code et remplir le registre qui se trouve lui aussi dans le coffre.

Pour d'autres informations : Mélanie Côté au 450-293-7511 poste 4

INVITATION



Vous aimeriez vous initier au Pickleball ? Ou au contraire, vous adorez y jouer ?

Inscrivez cette invitation à votre agenda !

Mardi le 21 mai à 19 h à la patinoire du parc Yves-Larocque

Deux personnes habituées pratiquant ce merveilleux sport vous y attendront pour socialiser, vous initier et vous informer.

La création d'une petite ligue amicale, selon l'intérêt des citoyens, est aussi tout à fait possible !

Bienvenue à tous !



À surveiller prochainement !



Vous recevrez, dans les prochaines semaines, une feuille informative par la poste concernant les activités qui se dérouleront à Sainte-Brigide-d'Iberville pour la Fête Nationale le lundi 24 juin prochain !

Toutes les communications se retrouveront aussi sur la Page Facebook de la Municipalité. Restez à l'affut !



*Sainte-Brigide-
d'Iberville*
Des gens de coeur et de terre

Québec



8

38

16

GRATUIT

BINGO

Pour aînés 50 ans et +

**MERCREDI 22 MAI AU CENTRE MUNICIPAL
510 9 RANG**

42

5 PRIX À GAGNER

13 H

**CAFÉ ET COLLATION
SUR PLACE**

7



5 CARTES DISTRIBUÉES

6

88

12

52

40

57



Camp de jour 2024



Cette année afin d'être en mesure d'offrir un camp de jour aux enfants de Sainte-Brigide-d'Iberville, un regroupement avec un camp avoisinant a dû être créé pour l'année 2024 à la demande du Groupe Domisa (Youhou!).

Le camp de jour de Sainte-Brigide-d'Iberville se déroulera donc, à **Mont-Saint-Grégoire** à partir du mardi 25 juin de 9 h à 16 h pour une durée totale de 8 semaines.

- Les inscriptions HEBDOMADAIRES sont en cours via le site internet www.youhou.zone. Lors de votre inscription, une subvention de 26\$ par semaine par enfant offerte par la Municipalité s'appliquera automatiquement sur votre facturation pour tout enfant résidant à Sainte-Brigide-d'Iberville.
- Le service de transport d'autobus s'effectuera à partir de 9 h du chalet des loisirs vers Mont-Saint-Grégoire et le retour est prévu à 16 h au chalet des loisirs de Sainte-Brigide-d'Iberville. Le coût de ce service de transport par autobus est entièrement assumé par la Municipalité.
- Le service de garde se déroulera au chalet des loisirs de Sainte-Brigide-d'Iberville entre 7h et 9h le matin et 16h et 18h le soir.
Les parents pourront donc, continuer d'emmener leurs enfants au chalet des loisirs de Sainte-Brigide-d'Iberville AVANT 9H pour bénéficier du service de transport d'autobus et ensuite venir les récupérer À PARTIR DE 16 H au chalet des loisirs.



Pour toute question ou demande d'information, veuillez communiquer avec Mélanie Côté par courriel au : stadjointe@sainte-brigide.qc.ca ou par téléphone au : 450-293-7511 poste 4



OFFRE D'EMPLOI
JOURNALIER
PÉRIODE ESTIVALE

La Municipalité de Sainte-Brigide-d'Iberville est à la recherche d'une personne pour occuper le poste de journalier durant la période estivale.

Durée de l'emploi :

- Début le 17 juin 2024, pour une durée de 12 semaines

Critères :

- Conditionnel à l'obtention d'un financement dans le cadre du programme « *Emplois d'été Canada* »
- Doit être âgé entre 15 et 30 ans et répondre aux critères du programme

Fonctions et tâches :

- Travaux d'horticulture
- Entretien des terrains et bâtiments municipaux
- Travaux de voirie
- Soutien à l'inspecteur municipal
- Toute autre tâche reliée au milieu municipal

Aptitudes et qualités requises :

- Grande autonomie et facilité à communiquer
- Avoir de l'initiative
- Bonne condition physique
- Connaissance du milieu rural
- Polyvalence
- Détenir un permis de conduire n'est pas obligatoire, mais un atout



Salaire et conditions :

- Salaire selon expérience
- Horaire variable, environ 40 heures par semaine, du lundi au vendredi

Les personnes intéressées à soumettre leur candidature doivent faire parvenir leur curriculum vitae par courrier ou courriel avant jeudi le 18 avril 2024 16 h.

Adresse postale : 555, rue Principale, Sainte-Brigide-d'Iberville, QC, J0J 1X0
Courriel : direction@sainte-brigide.qc.ca

Notes : Le masculin est utilisé pour alléger le texte, et ce, sans préjudice pour la forme féminine.



BIBLIOTHÈQUE

Tel 450.293.4604 *1640

HORAIRE : Printemps-Été

Mardi 10 h à 11 h 30

Mercredi 18 h 30 à 19 h 30

Samedi 10 h à 11 h 30



GRATUIT

« Découvrez un livre qui émerveillera votre enfant et l'invitera à explorer la nature et ses merveilles... »



Adultes

« L'été d'avant », « La liste Porte-Bonheur », « Les sœurs Sénégal T.2 », « Post-Partum », « Quelqu'un d'autre », « Guide des métiers de demain », « Le garage rose », « Ados, Mode d'emploi », « Frères et sœurs sans rivalité », « Mais pourquoi l'école? », « Carnet du Jardinier » et beaucoup d'autres titres!

Enfants :

« Calme-toi Moustache », « Le raisin rancunier », « *Pokemon : Pokedex*, région de Paldea », « Spectacle morbide », « Raconte-moi : Nick Suzuki », « Raconte-moi : Cole Coofield », « Manquer de respect, jamais », « Louca T.6-7-8 », « L'univers est un Ninja », « Fan Club des microbes », « Moussaillons, découvrons » et...

Au plaisir de vous rencontrer...

Amenez vos **enfants** à la **bibliothèque**, leur ouvrir des horizons nouveaux à tout âge est un **geste** plus que **précieux** et c'est **gratuit!**

Joyeux printemps !

BIENVENUE!

Infos : Yolande 514.247.1314



Projet :

« Une naissance... Un livre... »
Gratuit et sans engagement...

Pour souligner l'arrivée à Ste-Brigide de nos nouveau-nées/nés 2024, le comité bibliothèque invite les heureux parents à inscrire leur poupon afin de recevoir un beau livre.

Infos et inscription, France au : 514.755.6521





Compo Haut-Richelieu



	Jour de collecte	Fréquence de collecte
Déchets	Mardi	Aux 2 semaines à l'année.
Récupération	Mardi	Aux 2 semaines à l'année.
Compostage	Vendredi	Hebdomadaire
Gros rebuts	14 mai 2024	Une fois par mois.

Offres d'emploi

L'équipe de Compo-Haut-Richelieu a quelques postes (saisonnier et étudiant) à combler au sein de son équipe de valoristes d'écocentre. Pour consulter les descriptions de postes : www.compo.qc.ca/emplois

Contactez- nous au : 1-888-216-9819

VOS COLLECTES AU BOUT DES DOIGTS

TÉLÉCHARGEZ L'APPLI **COMPO COLLECTES**

Télécharger dans l'App Store | L'OBTENIR SUR Google Play

compo.qc.ca/collectes

Compo-Haut-Richelieu



CENTRE DE DÉPANNAGE

Le centre de dépannage de Ste-Brigide procèdera à sa vente de vêtements et accessoires usagés le 18 mai 2024. De 9 h à 11 h 30 au centre municipal, 510 9^e Rang, Ste-Brigide.

Pour information, contactez :
Adrienne Daigneault 450 293-3527



Bonjour à tous,

Le mercredi 12 juin 2024, pour le voyage organisé, nous visiterons le Village du Bûcheron à Grandes Piles en Mauricie.

Le voyage est ouvert à tous et à toutes.

Prix membre \$120 et non-membre \$130;

Le prix inclut: l'autobus, le dîner 3 services à la Cookerie, les visites guidées du village, et la conférence de l'historienne Madame Louise Courville.

Départ de Farnham 7 h 30 et Ste-Brigide 7 h 45

À qui la chance de nous accompagner?

Communiquez avec France Michaud au 450-293-4147 ou

Denise Leduc au 450-293-7133.

Nous vous invitons toutes et tous à vous joindre à notre association en communiquant avec la Présidente France Michaud, tél. 450-293-4147 ou la Secrétaire-Trésorière Denise Leduc, tél. 450-293-7133.

Au plaisir de vous rencontrer très bientôt!

Marie-Thérèse Hébert, responsable de la publicité

Afeas Ste-Brigide



Bienvenue à vous toutes les membres fermières pour les prochains événements.

Au local des copines, le 27 mai dès 9 h. Décoration de pots Masons! Tout le matériel est sur place.

Le 10 juin à 13 h sera notre 88 ième Assemblée Générale Annuelle. Il y aura élection des membres du CA.

Cette même journée, pour marquer la fin des activités de l'année, le cercle offre aux membres le dîner: Pizza et salade César avec un léger dessert. Apporter votre consommation.

Le local sera ouvert à partir de 9h pour tissage, couture, tricot, etc. Nous dînerons à 12 h Réservez votre place à Ginette Laroche 514-247-7586 ou sur messenger des Fermières avant le 3 juin s.v.p.

C'est aussi le temps de renouveler la carte de membre pour 2024-2025 au coût de \$ 35 incluant la revue l'actuelle. Le paiement doit être fait avant la réunion du 10 juin.

Pour tisser des napperons, linges à vaisselle, couverture grande ou petite communiquer avec Ginette.

L'artisanat vous intéresse, vous aimeriez agrandir votre cercle d'amies... Vous êtes les bienvenues. Pour en savoir plus communiquer avec Carmen Gagnon présidente: 450-293-2483.



MESSES À VENIR



COURRIEL DE LA PAROISSE SAINTE-BRIGIDE

Vous pouvez communiquer avec nous par courriel, veuillez noter que cela remplace le télécopieur : brigide.paroisse@outlook.com

LES MERCREDIS DE MAI

Vous êtes invités à méditer en disant le chapelet les mercredis de mai à la sacristie de l'église à Sainte-Brigide à 19 h. Entrez par la porte de côté.

ADORATION ANIMÉE

Tous les lundis à 19 h à l'église Saint-Romuald. Entrée : porte de côté rue Laflamme.

MESSE COUNTRY

Tous peuvent accompagner la chorale grâce aux chants projetés sur écran. Nous vous attendons dimanche 26 mai à 10 h 30.

CÉLÉBRATION SPÉCIALE LUNDI 24 JUIN

À inscrire à votre agenda : célébration à 10 h à Sainte-Brigide devant l'église, la criée qui offre plusieurs produits d'ici, le dîner suivi d'une foule d'activités. L'horaire sera publié dans la prochaine Flûte.

La Fête Nationale, c'est une belle occasion pour fraterniser.

PÈLERINAGES

Sainte-Anne-de-Beaupré, lundi 8 juillet

Départ : 7 h église Saint-Romuald ou 7 h 15 église à Saint-Césaire (48\$)

Notre-Dame-du-Cap, lundi 12 août

Départ : 8 h église Saint-Romuald ou 8 h 15 église à Saint-Césaire (44\$)

Information : Michel Loiseau au 450-293-6986

France Massé au 450-293-6439



POUR UN SOURIRE

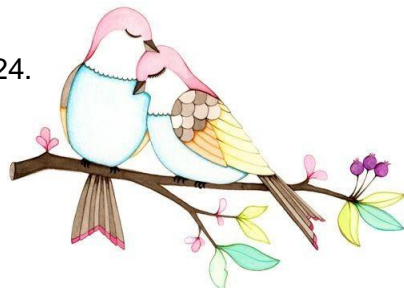
Quel fruit doit toujours se sacrifier lors d'un compromis ? La poire... en deux.

PENSÉE DU MOIS... BONNE FÊTE DES MÈRES

Offerte par le comité de liturgie et Myriam Nadeau au 293-4924.

Elle est de l'écrivain allemand Johann Wolfgang von Goethe.

« Rien n'a plus de valeur qu'aujourd'hui. »



DATE À RETENIR



Prochaine séance du Conseil municipal :

Le lundi 3 juin 2024 à 20 h, à la salle du Conseil, au sous-sol du bureau municipal.

Prochaine séance du Conseil d'administration de la Régie intermunicipale d'incendie de Mont-Saint-Grégoire et Sainte-Brigide-d'Iberville

Le mardi 21 mai 2024, à la salle du Conseil municipal de Mont-Saint-Grégoire située au 1, boulevard du Frère-André.

Pour soumettre une annonce :

Pour les organismes, la date limite pour faire parvenir vos publications est **le 5 juin 2024 avant 16 h**. Vous pouvez apporter vos publications au bureau municipal en format Word ou nous les faire parvenir par courriel à stadjointe@sainte-brigide.qc.ca.

Pour toutes personnes désirant publier une annonce afin d'offrir des services, des activités, ou autre publication dans le bulletin municipal, vous devez transmettre vos textes à info@sainte-brigide.qc.ca en format Word et venir effectuer votre paiement au plus tard **le 5 juin 2024 avant 16 h**. La Flûte est publiée et distribuée la 3^e semaine de chaque mois.

Prix selon le format : la ligne - 1 \$, ½ page - 20 \$, 1 page - 40 \$



Information : 450-293-7511 poste 0

Point de dépôt des batteries usagées

Prendre note que le nouveau point de dépôt des batteries usagées est au secrétariat du bureau municipal et non plus entre les 2 portes de l'édifice. Merci de votre collaboration.

Appel à Recycler accepte les piles et batteries rechargeables de moins de 5 kg chacune

Piles et batteries rechargeables acceptées



Nickel Cadmium (Ni-Cd)



Lithium Ion (Li-Ion)



Nickel-métal-hydrure (Ni-MH)



Petites piles au plomb-acide scellées (PSPA/Pb)



Nickel Zinc (Ni-Zn)



PETITES ANNONCES



Terre de remplissage demander au 1080 Rang de la Rivière-Est, St-Brigide d'Iberville.
Gilles Blais au 514 916 3703, merci !



Faites partie de la communauté IHR



- ✓ **Prix fixes** sans contrat
- ✓ Équipements **performants**
- ✓ Service à la clientèle **100% local**
- ✓ Installation **professionnelle gratuite**



Le routeur
Gigaspire



450 346-0057 | 1 888 346-0057

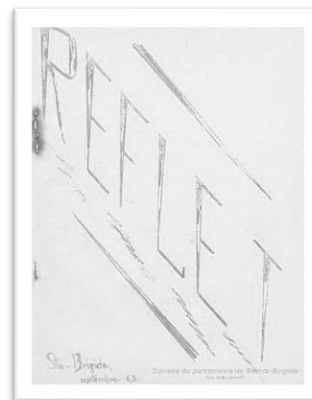
ihrtelcom.com

Validez la disponibilité

LES MINUTES DU PATRIMOINE. *Reflét*, journal de Sainte-Brigide

Depuis quelques années, la municipalité publie tous les mois le bulletin *La Flûte*. Mais il fut un temps qu'apparaissait un autre « journal » qui s'affichait sous le nom *Reflét*. Lui aussi était mensuel. Il était pensé, conçu, écrit, imprimé, mis en pages, relié, broché, vendu par les membres d'une équipe de bénévoles. Le premier numéro vit le jour le 1^{er} juillet 1963.

On y parlait de quoi dans ce mensuel ? Comme tout journal sérieux, il débutait par un éditio souvent écrit par André Messier. On y trouvait des articles de fond comme sur l'éducation, le christianisme aujourd'hui, la mort et la résurrection et quelques articles à contenu politique (à connotation nationaliste). L'actualité y occupait une place importante : tombola, événements divers. Le journal avait son commentateur sportif en la personne de Gilles Trinque. La chronique *Méli-mélo* rapportait tous les événements sociaux du village : naissances, anniversaires, mariages, potins, voyages, etc. Quelques articles ont flirté avec la culture : article sur Félix Leclerc, par exemple. La mode y avait sa place. Chaque numéro affichait son mot pour rire. Même les cruciverbistes y trouvaient matière à maintenir leur cerveau en forme. Quelques annonces publicitaires ont réussi à s'insérer dans le journal.



Pour comprendre le mérite des membres de l'équipe de ce journal, il importe de se souvenir qu'à cette époque, les ordinateurs domestiques n'existaient pas. Alors, tous les textes étaient tapés à la machine à écrire sur des « stencils » dont la correction exigeait un doigté exceptionnel sinon les doigts en subissaient les conséquences. Il fallait placer ce « stencil » sur le cylindre de l'appareil. À l'aide d'une manivelle, on imprimait les feuilles une à la fois, un alcool à l'odeur suffocante transposait le texte sur les feuilles. Suivait l'opération d'assemblage des feuillets. Le journal était vendu le dimanche matin sur le perron de l'église après la grand-messe. Pour 25 cents, tout un chacun pouvait s'en procurer un exemplaire.

Né le 1^{er} juillet 1963, *Reflét* cessa ses opérations en février 1967 après quelque quatre ans et demi d'existence et la parution de quarante et un numéros. L'équipe de direction souhaitait qu'une autre équipe prenne la relève. L'idée semble avoir fait son chemin, car peu de temps après, la municipalité décidait de publier un bulletin mensuel. Elle organisa un concours pour trouver un nom ; l'appellation « *La Flûte* » fut choisie.

Liste des personnes qui ont participé aux éditions de ce journal.

Alain Colette, Alain Messier, Aline Messier, Alphonse Gérard, André Côté, curé, André Loiselle, André Messier*, Armand Dénommée, Claire Gagnon*, Claude Tessier, Denis Jetté, Denyse Gagnon*, Fernand Martel, Fleur-Ange Casgrain, Flore Audette, Francine Boulais, François Dénommée, Gérard Soutière, Gilbert Côté, Gilles Martel, Gilles Trinque*, Huguette Delorme, Jean-Guy Trinque, Jean-Paul Bonneau, Jean-Paul Lasnier, Jean-Pierre Trinque, Joseph Brisson, Laurent Benoît, Léonard Boulais, Léopold Jetté, Lévi Jacob, Lorrain Mailloux, Lorraine Bonneau, Louise Ponton, Lucien Lemaire, Ludger Trinque, Marielle Gingras, Maurice Gagnon, Michèle Maheu, Mme Joseph Gamache, Monik Viens, Victor Bonvouloir, Monique Viens, Onésime Beaugard, curé, Paul Beaugard, Polydore Delorme, Réal Benoît, Réjane Viens, Richard Denis, Rita Bonvouloir, Robert Benoît, Roger Drogue, Roland Frigon, curé, Rosaire Benoît, Serge Benoît, Sœur Léonard-Marie, Suzanne Lemaire, Yval Paquette, Yves Delorme*.

*Ceux qui ont écrit régulièrement dans *Reflét*.

Luc Lewis. Sources : Fonds Société du patrimoine. Reflét.

VISITEZ LE SITE DE LA SOCIÉTÉ: PATRIMOINESAINTE-BRIGIDE.ORG